

Dokumentace pro zadání stavby

Investor:

Česká školní inspekce, Fráni Šrámka 37, 150 21 Praha 5, IČO 00638994

Stavba:

Oprava střechy, oken průčelí a interiérů objektu Ústeckého inspektorátu ČŠI
Česká školní inspekce, Winstona Churchilla 6/1348, 400 01 Ústí nad Labem

OBSAH DOKUMENTACE:

- 01 Technická zpráva
- 02 Fotodokumentace – stávající stav
- 03 Půdorys střechy

01 Technická zpráva

I. SOUPIS PRACÍ:

- Oprava střechy, výměna oplechování římsy
- Oprava oken (kompletní repase) průčelí budovy do ulice W. Churchilla
- Oprava výmalby interiérů po zatečení srážkové vody
- Oprava vlýskové podlahy po zatečení srážkové vody
- Kompletace a úklid

1. Oprava střechy, výměna oplechování římsy

Vzhledem ke svému špatnému technickému stavu bude stávající klempířské oplechování římsy po celém obvodu střechy postupně demontováno a nahrazeno novým, z měděného plechu. Odvodnění střechy bude během výměny oplechování římsy provizorně zajištěno tak, aby v případě deště nedošlo k zatečení do konstrukce střechy.

Stávající zdivo římsy bude po demontáži původního oplechování vyspraveno, doplněno chybějícím vyrovnávacím cementovým potěrem a omítka navazující antiky bude případně opravena. Po zaměření bude na opravenou římsu na podkladní lepenku osazeno nové oplechování římsy z měděných plechů, kotvených k podkladnímu zdivu pomocí hmoždinek. Oplechování římsy bude pečlivě zapertlováno s oplechováním stávajícího zaatikového žlabu. Spoje mezi plechy budou zaletovány cínem a k omítce budou utěsněny silikonovým tmelem. Hlavy šroubů budou zakryty měděnými čepičkami do silikonového tmele.

Současně bude provedena revize odpadních svodů ze žlabu a případně budou doplněny zachytňné koše na nečistoty.

Vzhledem k celkovému charakteru opravy, tj. práce ve výškách a nad veřejným prostranstvím, budou pracovníci vybaveni odpovídajícími pomůckami a vybavením, a prostor pod probíhajícími pracemi bude zabezpečen v souladu se zásadami BOZP.

2. Oprava oken (kompletní repase) průčelí budovy do ulice W. Churchilla

Oprava oken se týká pouze oken průčelí (fasády) objektu do ulice Winstona Churchilla v 1., 2. a 3. NP včetně souvisejících 2 oken severní fasády v rohových kancelářích. Stávající okna vzhledem ke svému technickému stavu a opotřebením vyžadují kompletní opravu, repasi okenních křídel i rámu.

Jedná se o dřevěná špaletová okna z tvrdého dřeva. Křídla oken jsou dělená vodorovnou příčlí, otevíraná dovnitř, původně zasklená do polodrážky dřevěnou lištou, která je většinou při spodní straně v havarijním stavu. Místy (pravděpodobně během oprav) byla lišta nahrazena sklenářským tmelem, který vzhledem k stáří není celkově soudržný s podkladem. Materiál ostění a parapetů je dýhovaná překližka. Původní povrchová úprava v odstínu bílé je dochována na vnitřní straně křídel, zatímco na venkovní straně je zachována přibližně 50 % z celkové plochy strany. Kování je standardní – lité z bílé mosazi, sériově vyráběné, zadlabávací závěsy a ovládací kličky ve tvaru půlolivy s okenními jazýčky.

Rámy oken jsou rovněž vyrobeny z tvrdého dřeva, přičemž stav dřevní hmoty je většinou ve spodní venkovní části destruktivně poškozen, místy byly v minulosti provedeny opravy spodní části rámu doplněním novým dřevem. Spodní části rámu jsou poškozeny zejména v 1. NP včetně ostění špalet z překližky. Povrchová úprava rámu je silně poškozená, barva není již celkově soudržná, lokálně se odlupuje a na spodních částech rámu zcela chybí.

Rámy a křídla oken budou truhlářsky opraveny, nesoudržná barva a dřevo se obrousí na „zdravé dřevo“, opráší, provede se napuštění odbroušených míst a zbývající části oken se přebrousí, očistí od prachu a provede se základní nátěr barvou na dřevo, například typu Tassarol. Odbroušené části, praskliny apod. se vytmelí dvousložkovým tmelem s dřevní moučkou, přebrousí se do roviny, napustí základním nátěrem a přebrousí se smirkovým papírem se zrnitostí 120 – 150. Po oprášení budou provedeny dva krycí nátěry barvou

doporučenou stanoviskem památkové péče, např. Tessarol pro protect v původním bílém odstínu.

Stávající pěnové těsnění oken, které je z větší části již nesoudržné a neplní izolační funkci, bude odstraněno. Do falce venkovního křídla bude vyfrézována drážka a osazeno nové silikonové těsnění.

Mosazné kování, panty a kličky budou vyčištěny a vyleštěny. Na závěr budou promazány panty a seřizena okna.

3. Oprava výmalby interiérů po zatečení srážkové vody

Jedná se o opravu a potřebnou obnovu maleb v místnostech č. 101, 102, 113, 115, 201, 204, 205, 206, 207, 208, 312, 315, 316, 317 a 318, tedy zejména v těch, kde došlo k poškození zatečením srážkové vody při mimořádné bouři v průběhu léta 2021.

Povrchy uvedených místností jsou štukové omítky s výmalbou a drobnými štukatérskými ozdobami. Rozsah poškození je rozdílný podle situování místností v objektu. Největší rozsah poškození se nachází v místnostech ve 3. NP. **Pro objektivní posouzení je nezbytná prohlídka v místě plnění.**

Vzhledem k charakteru interiérů je nezbytné před zahájením prací zabezpečit stávající dřevěné obložení, malby apod. před poškozením.

Stávající malba bude oškrabána a následně rozmyta bez poškození podkladu, štukových omítek a drobných štukových prvků. V případě stávajícího poškození omítky a štukových ozdob budou tyto opraveny vápenoštukovou směsí. V místech skvrn, kde byla omítka s malbou zasažena prosakující vodou, bude provedena izolace a neutralizace skvrn konzervačním difuzním nátěrem s aluminiovou solí. Po následné silikátové penetraci bude provedena výmalba silikátovou tekutou směsí ve dvou vrstvách, například typu Keim Biosil.

V prostorách, které nebyly přímo zasaženy prosakující vodou bude výmalba provedena obdobně, pouze bez izolace skvrn konzervačním nátěrem s aluminiovou solí.

Pro výmalbu prostor s vyšší světlou výškou bude použito lehké prostorové lešení.

4. Oprava vlýskové podlahy po zatečení srážkové vody

Jedná se o opravu podlahy z dubových vlýsek v místnostech č. 312 a 315, kde došlo k poškození podlahy zatečením srážkové vody při mimořádné bouři v průběhu léta 2021.

Na povrchu dřevěných parket je znatelná deformace tvaru konkávního průhybu, tzv. korýtkování, ke kterému pravděpodobně došlo vlivem zatečení vody. K této deformaci dřeva dochází i vlivem provozu, vzdušné vlhkosti a postupným dotvarováním dřeva. Odstranit závadu lze pouze celoplošným zbroušením a novou povrchovou úpravou, například lakem.

Před opravou podlahy bude provedeno kontrolní měření vlhkosti. Případně budou doplněny chybějící vlýsky, nebo jejich části. Následně bude provedeno celoplošné zbroušení. Po vysátí prachu z podkladu, dojde k přetmelení spár vysokopevnostním tmelem na vodní bázi, například Bona MixFill a následně bude provedeno zbroušení a vyleštění povrchu. Konečná povrchová úprava bude provedena dvousložkovým lakem na vodní bázi pro vysoké zatížení ve třech vrstvách, například Bona Traffic mat.

V zárubních na podlaze mezi jednotlivými místnostmi budou osazeny dřevěné prahy ze stejného materiálu, dubu s povrchovou úpravou lakem.

5. Kompletace a úklid

Před předáním díla budou všechny řešené a dotčené prostory vyčištěny, uklizeny a uvedeny do původního stavu.

Při výstavbě je nutno pro bezpečnost pracovníků a zajištění ochrany zdraví při stavbě dodržovat platné právní předpisy a normy pro výstavbu, především zákon č. 309/2006 Sb., kterým se upravují další požadavky bezpečnosti a ochrany zdraví při práci v pracovněprávních vztazích a o zajištění bezpečnosti a ochrany zdraví při činnosti nebo poskytování služeb mimo pracovněprávní vztahy (zákon o zajištění dalších podmínek bezpečnosti a ochrany zdraví při práci), ve znění pozdějších předpisů a nařízení vlády č. 591/2006 Sb., o bližších minimálních požadavcích na bezpečnost a ochranu zdraví při práci na staveništích, ve znění pozdějších předpisů. Při výstavbě je nutné postupovat podle technických listů pro jednotlivé výrobky a materiály a dodržovat základní pravidla hygieny práce. Specializované práce musí provádět pracovníci s předepsanou kvalifikací.

Vše bude provedeno podle požadavků investora, platných ČSN, závazných stanovisek Magistrátu města Ústí nad Labem, odboru územního plánování a stavebního řádu; památkové péče, které jsou nedílnou součástí zadávací dokumentace.

Přílohy:

Č.1 Závazné stanovisko Magistrátu města Ústí nad Labem, Odboru územního plánování a stavebního řádu, památkové péče ev. č. 234819/2021, zn. MMUL/OÚPSŘ/207536/2021/EderK/PP/377/21, ze dne 31. 8. 2021 (oprava střechy, klempířské práce)

Č.2 Závazné stanovisko Magistrátu města Ústí nad Labem, Odboru územního plánování a stavebního řádu, památkové péče ev. č. 208679/2021, zn. MMUL/OÚPSŘ/163468/2021/EderK/PP/323/21, ze dne 10. 8. 2021 (oprava oken)

Č.3 Závazné stanovisko Magistrátu města Ústí nad Labem, Odboru územního plánování a stavebního řádu, památkové péče ev. č. 235228/2021 zn. MMUL/OÚPSŘ/207104/2021/EderK//PP/376/21, ze dne 31. 8. 2021 (oprava výmalby)

Č.4 Závazné stanovisko Magistrátu města Ústí nad Labem, Odboru územního plánování a stavebního řádu, památkové péče ev. č. 234652/2021, zn. MMUL/OÚPSŘ/207538/2021/EderK/PP/378/21, ze dne 30. 8. 2021 (oprava parket)

V Praze 24. 8. 2021

02 Fotodokumentace – stávající stav

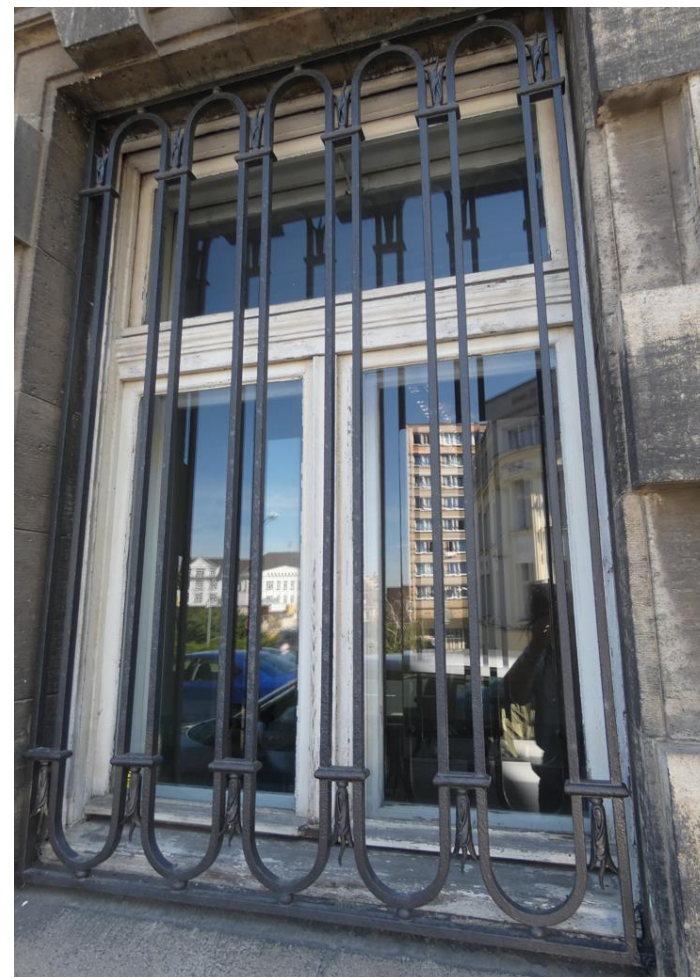
a) střecha (římsa, nadřímsový žlab)





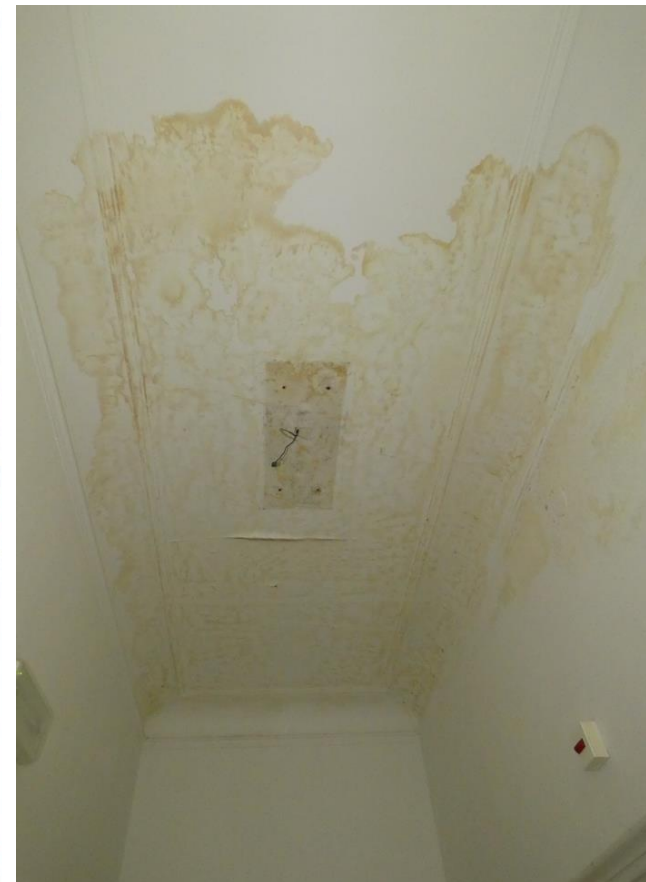
b) okna v průčelí budovy (fasáda do ul. Winstona Churchilla)





c) výmalba interiérů (poškozená zatečením srážkové vody)





d) dubové parkety (m.č. 312 a 315)

