



CSI0P003J650

Česká školní inspekce

sp.zn.: ČŠIG-S-492/18-G42

KOPIE

Oprava Hydroizolace a revitalizace zdiva suterénu
objektu Plzeňského inspektorátu ČŠI
– III. a IV. etapa, oprava interiérů
ČŠIG-3646/18-G42



Smlouva o dílo
uzavřená podle § 2586 zákona č. 89/2012 Sb.,
občanský zákoník, ve znění pozdějších předpisů

čl. 1
Smluvní strany

Česká republika – Česká školní inspekce

sídlo: Fráni Šrámka 37, 150 21 Praha 5
zastupující: Mgr. Tomáš Zatloukal, MBA, ústřední školní inspektor
IČ: 00638994
bankovní spojení: ČNB, Praha 1, číslo účtu: 7429061/0710
kontaktní osoba: Ing. Josef Tulach, oprávněný k podpisu předávacího protokolu
tel: +420 251 023 131, +420 702 284 285
e-mail: josef.tulach@csicr.cz
jako „objednatel“

a

AT Finstav s.r.o.

sídlo: Tylova 1/57, 301 00 Plzeň
zastupující: Andrea Tomanová, jednatelka společnosti
IČ: 280 49 845
zapsaná v obchodním rejstříku vedeném Krajským soudem v Plzni, oddíl C, vložka 22815
bankovní spojení: Česká spořitelna a.s., č.ú. 3062347329/0800
kontaktní osoba: Andrea Tomanová, jednatelka společnosti
tel: +420 603 374 578
e-mail: info@atfinstav.cz

jako „zhotovitel“

čl. 2

Úvodní ustanovení

Tato smlouva byla uzavřena s vybraným dodavatelem na základě zadávacího řízení veřejné zakázky malého rozsahu s názvem: Oprava Hydroizolace a revitalizace zdiva suterénu objektu Plzeňského inspektorátu ČŠI – III. a IV. etapa, oprava interiérů (dále „zakázka“), zadané objednatelem jako zadavatelem. V případě rozporu mezi touto smlouvou a výzvou se použije výzva.

čl. 3

Předmět plnění

- (1) Předmětem plnění je oprava elektroinstalace, realizace dodatečné stěrkové izolace a dlouhodobé funkční sanační omítky, dále pak oprava zábradlí schodiště a další související práce. Bližší specifikace předmětu plnění je uvedena v příloze č. 1 (dokumentace pro zadání stavby) a č. 2 (soupis stavebních prací s výkazem výměr) této smlouvy.
- (2) Zhotovitel se zavazuje v souladu s touto smlouvou řádně provést dílo specifikované v této smlouvě a jejích přílohách č. 1 a 2.
- (3) Zhotovitel prohlašuje, že se seznámil s dokumentací, skutečnou situací na místě a je seznámen se způsobem provedení díla a zahrnul do ocenění všechny stavební práce, dodávky a služby nutné k řádnému splnění díla.
- (4) Zhotovitel prohlašuje, že si je vědom, že plnění bude probíhat za plného provozu budovy, čemuž přizpůsobí harmonogram provádění jednotlivých činností, které by tento provoz mohly omezovat tak, aby tento provoz omezen nebyl nebo byl omezen pouze minimálně, přičemž konkrétní podmínky, potřeby, omezení a rizika se zavazuje průběžně projednávat se zástupcem objednatele, a to vždy v dostatečné předstihu.
- (5) Součástí řádného plnění díla dle této smlouvy je:
 - likvidace odpadu odbornou firmou v souladu se zákonem č. 185/2001 Sb., o odpadech a o změně některých dalších zákonů, ve znění pozdějších předpisů. K převzetí díla ve smyslu čl. 2 této smlouvy bude předložen doklad o způsobu likvidace odpadu. Nepředložení dokladu o způsobu likvidace odpadu je důvodem k nepřevzetí díla.
 - kompletace dokumentace stavby, která zahrnuje předložení osvědčení o jakosti a kompletnosti stavby a dodaných komponent, prohlášení o shodě, protokoly o příslušných zkouškách, revizích, atesty použitých zařízení, výrobků apod., pokud je relevantní s ohledem na skutečné provedení. Zhotovitel předá objednateli dokumentaci skutečného provedení ve dvou vyhotoveních v listinné podobě a jednou v elektronické podobě. Nepředložení dokumentace skutečného provedení je důvodem k nepřevzetí díla.
- (6) Zjistí-li zhotovitel při plnění smlouvy důvody pro úpravu předmětu plnění, je povinen bezodkladně písemně informovat objednatele a navrhnout dodatek k této smlouvě. Není-li objednatelem stanoveno jinak, úpravy předmětu plnění zhotovitel při plnění zohlední až na základě účinného písemného dodatku k této smlouvě. Pokud tak zhotovitel neučiní, má se za to, že práce a dodávky jím provedené byly v předmětu díla a v jeho ceně zahrnuty.

čl. 4

Termíny a místo plnění

- (1) Místem plnění je Česká školní inspekce - Plzeňský inspektorát, ul. Koperníkova 26, 301 00 Plzeň.
- (2) Termín zahájení díla nejpozději do 5 dnů od nabytí účinnosti smlouvy.
- (3) Ke splnění díla dojde předáním díla zhotovitelem objednateli, a to ve stavu podle požadavků této smlouvy, právních předpisů, bez vad a nedodělků bránících užívání díla. O předání a převzetí sepíší zhotovitel a objednatel protokol podepsaný osobami oprávněnými je zastupovat. Dílo musí být splněno nejpozději do 30. 11. 2018.
- (4) Objednatel je povinen v protokolu o předání a převzetí popsat vady, nedostatky či své výhrady, pro které odmítl dílo převzít, případně popsat, jak se tyto vady projevují.

čl. 5

Práva a povinnosti smluvních stran

- (1) Zhotovitel je povinen
 - a) strpět průběžnou kontrolu plnění smlouvy,
 - b) respektovat využití objektu ze strany objednatele po dobu realizace plnění a toto využití neomezovat vhodným nastavením harmonogramu jednotlivých činností, přičemž pokud je omezení nevyhnutelné, bude o něj v dostatečném předstihu žádat zástupce objednatele,
 - c) sepsat protokol o předání a převzetí díla,
 - d) dodržet a respektovat při realizaci následující podmínky a omezení:
 - Veškeré práce je možné provádět kdykoliv, tzn. i ve dnech pracovního klidu a bez ohledu na denní dobu, avšak práce způsobující výrazný hluk vždy pouze při dodržení obecně závazných právních předpisů (zachování nočního klidu apod.) a mimo běžnou pracovní dobu (pracovní dny od 7:00 do 16:00), pokud není se zástupcem objednatele dohodnuto jinak.
 - Případné přerušení dodávky energií a vody do vodovodu nebo systému vytápění kdekoli v budově je možné pouze v termínu odsouhlaseném objednatel. Požadavek k takovému přerušení musí být vznesen alespoň 2 pracovní dny před jeho plánovanou realizací.
 - Rekonstrukcí nesmí být dotčeny zásady a pravidla BOZP a PO nejen pro zaměstnance objednatele, ale také pro jakékoliv jiné osoby (včetně osob, které by mohly být ohroženy související činností vně objektu).
 - Zhotovitel předá objednateli písemný seznam pracovníků s uvedením jmen a příjmení oprávněných ke vstupu do budovy.
- (2) Objednatel je povinen
 - a) umožnit pracovníkům zhotovitele přístup do místa plnění smlouvy, včetně přístupu k soc. zařízení,
 - b) objednatel poskytne případné napojení na energie nutné k montáži – voda a elektřina pro montážní účely,
 - c) bezodkladně písemně upozornit zhotovitele na vady zjištěné během plnění smlouvy.

čl. 6

Cena plnění

- (1) Celková cena plnění byla stanovena jako smluvní ve výši
- | | |
|-------------------------|----------------|
| Celková cena bez DPH | 1 363 217,- Kč |
| DPH ve výši 21 % | 286 276,- Kč |
| Celková cena včetně DPH | 1 649 493,- Kč |

(slovy: jeden milion šest set čtyřicet devět tisíc čtyřicet devadesát tři).

(2) Cena díla je stanovena jako maximálně přípustná a může být změněna jen na základě písemného dodatku ke smlouvě.

(3) Cena podle odstavce 1 je platná po celou dobu trvání této smlouvy bez ohledu na vývoj inflace či jiné skutečnosti promítající se do ceny výrobků či služeb na trhu.

(4) Smluvní strany výslovně sjednávají, že nejde o tzv. cenu podle rozpočtu bez záruky jeho úplnosti či rozpočtu nezávazného ve smyslu § 2622 občanského zákoníku a na její výši nemá vliv vynaložení či výše jakýchkoli nákladů či poplatků, k jejichž úhradě je zhotovitel na základě této smlouvy či obecně závazných právních předpisů povinen.

(5) Cenu podle odstavce 1 je možné měnit pouze, dojde-li ke změně zákona č. 235/2004 Sb., o dani z přidané hodnoty, ve znění pozdějších předpisů, zhotovitel bude účtovat daň z přidané hodnoty podle aktuální zákonné úpravy.

(6) Objednateli nebudou účtovány náklady spojené s dodatečně zjištěnými skutečnostmi, které měl možnost zhotovitel zjistit před uzavřením smlouvy.

čl. 7

Změny v plnění díla

(1) Jakákoliv změna v předmětu a rozsahu díla musí být technicky a cenově specifikována a odsouhlasena odpovědným zástupcem objednatele a zhotovitele.

(2) Změna nesmí způsobit snížení kvality, bezpečnosti nebo užitných vlastností stavby.

(3) Na změny v plnění díla zpracovává zhotovitel změnový list zahrnující popis změny, důvod změny a finanční dopad na realizovanou stavbu a předloží jej do 5 dnů objednateli. Objednatel se zavazuje do 5 dnů od doručení změnového listu projednat změnu se zhotovitelem.

(4) Změna díla bude realizována pouze v případě odsouhlasení objednatelem a potvrzením v dodatku ke smlouvě. Bez uzavřeného dodatku nelze provádět změny v plnění díla.

(5) V případě, že zhotovitel provede změnu bez řádně projednaného a uzavřeného dodatku ke smlouvě, není povinností objednatele uhradit takto provedené práce a objednatel má právo požadovat uvedení věci do stavu před provedením změny.

(6) Pokud by byla změna odůvodněna skutečnostmi, které měl zhotovitel možnost zjistit již před podpisem smlouvy, uplatní se pro ni tento článek s tím, že není možné navýšení rozpočtu. Veškeré takové změny jdou k tíži zhotovitele. Zhotovitel byl v rámci podání nabídky zodpovědný za ocenění všech součástí plnění, a to i takových, které nejsou v plném detailu uvedeny v příloženém soupisu stavebních prací, přičemž jejich nutnost je zřejmá z obecně platných norem, projektové dokumentace (včetně technické zprávy a dalších dokumentů) nebo jejich nutnost vyplývá ze zjištění nabytých při prohlídce objektu, popř. existuje více možných řešení daného

požadavku v souladu se zadáním zadavatele. Odpovědností zhotovitele je také kontrola a revize řádné funkce výpočtů nastavených ve výchozí podobě soupisu stavebních prací s výkazem výměr objednatelům jako zadavatelem.

čl. 8

Platební podmínky

- (1) Úhrada ceny za plnění bude provedena na základě příslušného daňového dokladu – faktury po splnění díla doloženém protokolem o předání a převzetí předmětu plnění potvrzeném oprávněnou osobou objednatelů a na základě závěrečného vyúčtování stavby se zohledněním provedených změn.
- (2) Objednatel provede úhradu ceny plnění na základě faktury vystavené po předání díla. Faktura musí obsahovat náležitosti daňového dokladu ve smyslu zákona č. 235/2004 Sb., včetně doplnění dalších náležitostí faktury podle § 435 občanského zákoníku.
- (3) Úhrada ceny bude provedena a účtována v CZK.
- (4) V případě, že faktura nebude mít odpovídající náležitosti, je objednatel oprávněn ji vrátit ve lhůtě splatnosti zpět zhotoviteli k doplnění, aniž se tak dostane do prodlení se splatností. Zhotovitel je povinen fakturu opravit a v případě, že by oprava činila fakturu nepřehlednou, vystaví fakturu novou. Opravenou nebo novou fakturu zašle zhotovitel objednateli. Lhůta splatnosti počíná běžet znovu od opětovného doručení náležitě doplněné, opravené či nově vyhotovené faktury.
- (5) Faktura bude splatná **30 dní** od data jejich doručení objednateli v závislosti na přidělení prostředků ze státního rozpočtu. Faktura bude doručena objednateli na adresu Česká školní inspekce, Fráni Šrámka 37, 150 21 Praha 5, nebo zaslána elektronicky prostřednictvím e-mailu posta@csicr.cz, nebo prostřednictvím datové schránky objednatelů, ID DS: g7zais9. Za zaplacení se považuje datum odepsání finanční částky za služby z účtu objednatelů ve prospěch účtu zhotovitelů.
- (6) Objednatel nebude poskytovat zálohy.

čl. 9

Smluvní pokuty a odpovědnost za škodu

- (1) Objednatel je oprávněn po zhotoviteli požadovat a zhotovitel je povinen uhradit smluvní pokutu za nedodržení termínů uvedených v této smlouvě z důvodů na straně zhotovitelů, a to ve výši 6000,- Kč za každé takové porušení za každý i započatý den prodlení.
- (2) Ustanovení o smluvních pokutách dle této smlouvy nemají vliv na náhradu škody.
- (3) Zhotovitel odpovídá za škodu způsobenou objednateli v důsledku porušení povinností zhotovitelů, pokud toto porušení nebylo způsobeno okolnostmi vylučujícími odpovědnost dle občanského zákoníku. Zhotovitel je v takovémto případě povinen zaplatit náhradu škody způsobenou objednateli.

čl. 10

Záruční podmínky

- (1) Zhotovitel se zavazuje provést dílo bez jakýchkoliv faktických a právních vad a za podmínek sjednaných touto smlouvou.

sp.zn.: ČŠIG-S-492/18-G42

- (2) Na předané dílo zhotovitel poskytuje záruku v délce trvání 5 let. Záruční doba počíná běžet dnem předání a převzetí dokončeného předmětu plnění. Doba záruky se prodlouží o dobu od uplatnění oprávněné reklamace do převzetí předmětu plnění po odstranění vady.
- (3) Zhotovitel se zavazuje, že jím dodané plnění dle této smlouvy bude mít po dobu trvání záruční doby vlastnosti dle této smlouvy, dle obecně závazných právních předpisů a bude v souladu s nabídkou podanou zhotovitelem, bude odpovídat požadavku na čas, rozsah a kvalitu. Po dobu trvání záruční doby je zhotovitel dále povinen na základě písemné reklamace na vlastní náklady vady odstranit. Zhotovitel objednateli oznámí bezodkladně po nahlášení reklamace vady způsob řešení a termín řešení, který odpovídá charakteru vady.
- (4) Jestliže zhotovitel neodstraní reklamovanou vadu (za vadné plnění se považuje plnění, které neodpovídá požadavkům dle odstavce 3) ve lhůtě písemně dohodnuté s objednatelem, jinak nejpozději do 30 dní od doručení reklamace zhotoviteli, je objednatel oprávněn odstranit vadu vlastním nákladem a účelně vynaložené prostředky a náklady vyúčtovat zhotoviteli. Zhotovitel se zavazuje uhradit objednateli takto vzniklé náklady na odstranění reklamované vady ve výši vyúčtované objednatelem, a to do 7 dní po doručení jejich vyúčtování.
- (5) V případě vady neodstranitelné (např. estetické) poskytne zhotovitel objednateli přiměřenou slevu z ceny plnění díla, bude-li to objednatel požadovat. Výše slevy bude stanovena dohodou obou smluvních stran. Nedojde-li k dohodě, pak s posudkem vydaným odborně způsobilou osobou např. znalcem z oboru, kterého vybere objednatel ze seznamu znalců z oboru. Náklady na posudek znalce se dělí mezi objednatele a zhotovitele polovinou.
- (6) I v dalších případech může dojít k dohodě o přiměřené slevě z ceny plnění.

čl. 11

Předání a převzetí díla

- (1) Splněním díla se rozumí úplné dokončení díla, tj. provedením všech stavebních a jiných prací, předpokládaných touto smlouvou a jejími přílohami, ve znění případných změn, vyklizení staveniště a podepsání závěrečného protokolu o předání a převzetí díla, odstranění všech případných vad a nedodělků, předání dokumentace o skutečném stavu díla.
- (2) K přejímce díla se zhotovitel zavazuje a je povinen objednateli předložit a předat:
- a) stavební deník,
 - b) dokumentaci skutečného provedení stavby (2x v listinné podobě a 1x na CD, včetně fotodokumentace),
 - c) osvědčení (protokoly) o provedených zkouškách, revizích,
 - d) změnové listy v případě provedení změn,
 - e) potvrzení, jaké odpady při stavbě vznikly, jejich množství a způsob jejich zneškodnění,
 - f) technické listy, atesty, doklady o požadovaných vlastnostech použitého materiálu a výrobků (dle zákona č. 22/1997 Sb., o technických požadavcích na výrobky a o změně a doplnění některých zákonů, ve znění pozdějších předpisů – prohlášení o shodě),
 - g) ostatní doklady osvědčující jakost a spolehlivost provedení díla, které si objednatel vyžádá a kterými bude prokázáno dosažení predepsané kvality a parametrů.
- (3) Zhotovitel je povinen písemně oznámit objednateli (nejméně 3 pracovní dny předem), kdy bude předmět díla nebo jeho část připravena k předání a převzetí.

sp.zn.: ČŠIG-S-492/18-G42

(4) O předání a převzetí sepiší strany protokol, který obsahuje zejména zhodnocení jakosti provedení prací, soupis zjištěných vad a nedodělků, dohodu o opatřeních a lhůtách k odstranění případných vad a nedodělků, popřípadě dohodu o slevě z ceny díla nebo o jiných právech z odpovědnosti za vady. Po podepsání protokolu odpovědnými zástupci obou smluvních stran, považují se veškerá opatření a lhůty v něm uvedené za dohodnuté, pokud některá ze stran do 3 pracovních dnů písemně neoznámí druhé smluvní straně, že s určitými jeho body nesouhlasí. Jestliže jsou objednatel v protokolu vady popsány nebo uvedeny jak se projevují, platí, že tím současně požaduje po zhotoviteli jejich bezplatné odstranění. Za vady, které se projevily po odevzdání díla, zodpovídá zhotovitel v rozsahu sjednané záruky za jakost.

(5) V případě, že objednatel řádně dokončený předmět díla – dílo nepřevzme, uvede v protokolu oprávněný důvod jeho nepřevzetí. Po odstranění nedostatků, pro které objednatel odmítl dílo převzít, opakuje se přejímací řízení v nezbytně nutném rozsahu. Z opakované přejímky sepiší smluvní strany dodatek k protokolu z předání a převzetí díla. Protokol o předání a převzetí díla je pak sestaven vzájemným podepsáním dodatku protokolu oprávněnými zástupci obou smluvních stran.

(6) Zhotovitel odpovídá za to, že zhotovené a objednateli předané dílo je kompletní, že má vlastnosti určené projektovou dokumentací, platnými ČSN, touto smlouvou a že dodané množství se shoduje s údaji v průvodních dokladech.

čl. 12 Staveniště

(1) Staveništěm se rozumí prostor pro stavbu a pro zařízení staveniště určený zápisem o předání a převzetí staveniště. Zhotovitel je povinen vybudovat zařízení staveniště tak, aby objednateli nevznikly žádné škody při jeho provozování.

(2) Objednatel se zavazuje předat zhotoviteli staveniště pro provedení předmětu díla prosté nároků třetích osob, v souladu s dokumentací stavby a podmínkami této smlouvy. Z přejímky staveniště pořídí smluvní strany zápis.

Z obsahu zápisu musí být jednoznačné:

- a) předání staveniště zhotoviteli ve stavu umožňujícím zahájení prací na díle,
- b) určení zodpovědného pracovníka objednatele, který bude partnerem stavbyvedoucího zhotovitele pro koordinaci provádění prací na stavbě.

(3) Po převzetí staveniště je zhotovitel povinen seznámit se s rozmístěním a trasou případných vedení na staveništi a tyto buď vhodným způsobem přeložit, nebo chránit tak, aby v průběhu provádění prací na předmětu díla nedošlo k jejich poškození.

(4) Zařízení a odstranění staveniště si zabezpečuje zhotovitel včetně zajištění a umístění odběru vody a elektrické energie a napojení na inženýrské sítě a jejich náklady jsou součástí smluvní ceny.

(5) Objednatel se zavazuje, že po dobu provádění díla neudělí, z titulu vlastníka, oprávnění vstupu třetí osobě (s výjimkou pracovníků objednatele) na staveniště bez informování zástupce zhotovitele nebo objednatele, pokud to bude možné i za jeho přítomnosti.

(6) Zhotovitel zodpovídá za čistotu a pořádek na staveništi. Dále se zhotovitel zavazuje, že na sebe převezme odpovědnost původce odpadu vyplývající ze zákona č. 185/2001 Sb. a vyhlášky č. 383/2001 Sb., o podrobnostech nakládání s odpady, ve znění pozdějších předpisů. Odpady, které

jsou výsledkem jeho činnosti, odstraní zhotovitel na své náklady v souladu se zákonem. Zhotovitel bude třídit vzniklý odpad dle vyhlášky č. 93/2016 Sb., o Katalogu odpadů. Na nebezpečný a ostatní odpad zajistí řádný svoz, skladování a zneškodňování odpadů vzniklých z jeho činnosti v rozsahu zajištění předmětu dodávky.

(7) Před předáním díla objednateli je zhotovitel povinen uspořádat stroje, výrobní zařízení, zbylý materiál a odpady na staveništi tak, aby bylo možné dílo řádně převzít a bezpečně provozovat.

(8) Zhotovitel vyklidí staveniště do 3 dnů po dokončení díla a předá je protokolárně objednateli. Po uplynutí této lhůty může zhotovitel ponechat na staveništi jen stroje, zařízení, popřípadě materiály potřebné k odstranění případných vad a nedodělků zjištěných objednatelem při převjímce díla.

(9) Zhotovitel bere na vědomí, že v objektu bude po celou dobu provádění prací probíhat běžný provoz a přizpůsobí provádění prací potřebám objednatele. Přijatá opatření zaznamená do protokolu o předání staveniště a ta se stávají závaznými pro průběh výstavby.

čl. 13

Dozor nad plněním podmínek smlouvy

(1) Objednatel je oprávněn vykonávat na stavbě dozor, a to i prostřednictvím třetí osoby, nad plněním podmínek této smlouvy a v jeho průběhu zejména sledovat, zda práce zhotovitele jsou prováděny podle platné dokumentace, podle smluvních podmínek, technických norem a jiných právních předpisů a v souladu s rozhodnutími orgánů veřejné správy. Za tímto účelem má vždy přístup na staveniště. Na nedostatky zjištěné v průběhu prací musí zhotovitele neprodleně písemně upozornit a stanovit mu lhůtu pro odstranění vzniklých vad.

(2) Pověřený zaměstnanec objednatele nebo jím pověřená osoba jsou oprávněni dát pracovníkům zhotovitele příkaz přerušit práci, pokud odpovědný zástupce zhotovitele není dosažitelný a je-li ohrožena bezpečnost provádění stavebních úprav, život nebo zdraví pracujících na stavbě nebo hrozí-li vážné nebo hospodářské škody, či výrazné zhoršení kvality zhotovovaného díla.

(3) Na základě písemné výzvy zhotovitele, doručené pověřenému pracovníkovi objednatele minimálně tři pracovní dny předem, prověří zástupce objednatele práce, které v dalším pracovním postupu budou zakryty nebo se stanou nepřístupnými. Nedostaví-li se zástupce objednatele ke kontrole, ač byl řádně a ve lhůtě vyzván, může zhotovitel v pracích pokračovat. Jestliže objednatel bude dodatečně požadovat odkrytí těchto prací, je zhotovitel povinen toto odkrytí provést na náklady objednatele. V případě, že při dodatečné kontrole objednatel zjistí, že práce nebyly řádně provedeny, náklady na odkrytí těchto prací hradí zhotovitel. Zhotovitel hradí náklady na odkrytí rovněž v případě, že dílo zakryje, aniž podle výše uvedených podmínek vyzve objednatele ke kontrole díla. O výsledcích provedené prověrky zakrývaných prací pořídí smluvní strany písemný záznam do stavebního deníku.

čl. 14

Stavební deník

(1) Zhotovitel je povinen vést ode dne převzetí staveniště stavební deník v rozsahu vyhlášky č. 499/2006 Sb., o dokumentaci staveb, ve znění pozdějších předpisů, a dále v elektronické podobě. Ve stavebním deníku je uvedeno číslo projektu a zapisují se do něj všechny skutečnosti rozhodné pro plnění smlouvy.

sp.zn.: ČŠIG-S-492/18-G42

- (2) Při předání staveniště určí zhotovitel zápisem do stavebního deníku stavbyvedoucího, který bude za vedení stavby odpovědný.
- (3) Během pracovní doby musí být deník na stavbě trvale přístupný.
- (4) Denní záznamy se do deníku zapisují čitelně a podepisují zodpovědným stavbyvedoucím zhotovitele, a to zásadně ten den, kdy byly práce provedeny nebo kdy nastaly okolnosti, které jsou předmětem zápisu.
- (5) Zhotovitel je povinen umožnit kontrolu stavebního deníku objednateli, jeho technického stavebního dozoru investora a kontrolním orgánům. Technický stavební dozor investora i tyto orgány jsou dále oprávněny provádět do stavebního deníku zápisy. Zhotovitel je povinen těmto orgánům takovýto zápis ve stavebním deníku umožnit.
- (6) Jestliže stavbyvedoucí zhotovitele nesouhlasí s provedeným záznamem objednatele nebo jím prověřeného zástupce, popřípadě se záznamem učiněným zodpovědným projektantem stavby, je povinen připojit k záznamu, do tří pracovních dnů, své stanovisko, jinak se má za to, že s obsahem záznamu objednatele nebo projektanta stavby, souhlasí.
- (7) Stavební deník uschovává zhotovitel do konce záruční doby dohodnuté v této smlouvě.

čl. 15

Ukončení smlouvy

- (1) Odstoupit od této smlouvy lze na základě občanského zákoníku a z důvodu podstatného porušení smlouvy. Odstoupení od smlouvy je povinna odstupující strana písemně doručit druhé straně s důvody svého odstoupení, které ji k takovému kroku opravňují, s uvedením termínu, k němuž od smlouvy odstoupí. Bez těchto náležitostí je odstoupení neplatné.
- (2) Smluvní strany se dohodly, že za důvod k odstoupení od smlouvy pokládají:
 - a) nedodržení konečného termínu dokončení díla o více než 20 dní nebo nedodržení splnění postupového termínu o více než 20 dní zaviněním zhotovitele,
 - b) bezdůvodné přerušení prací zhotovitelem delším než 5 dní,
 - c) provádění díla v rozporu s touto smlouvou a jejími přílohami, platnými předpisy nebo hrubým porušováním ujednání, která jsou součástí předání staveniště, zápisů ve stavebním deníku a zásad BOZP po druhém upozornění oprávněným zástupcem objednatele (upozornění na nesprávný způsob provádění díla musí být učiněno písemně zápisem do stavebního deníku nebo oznámením doručeným zhotoviteli),
 - d) opakovaným porušením podmínek definovaných v čl. 5 odst. 1 písm. c) této smlouvy.
- (3) Objednatel je oprávněn od této smlouvy odstoupit, pokud nedostane prostředky ze státního rozpočtu účelově určené na plnění podle této smlouvy. Věta první se uplatní i v případě částečného neposkytnutí nebo vrácení prostředků. Odstoupení od smlouvy je účinné dnem doručení oznámení o odstoupení zhotoviteli.
- (4) Ustanovení této smlouvy, jejichž cílem je upravit vztahy mezi smluvními stranami po ukončení účinnosti této smlouvy, zůstanou účinná i po ukončení účinnosti této smlouvy.

čl. 16

Obecná ustanovení

- (1) Technický dozor u stavby nesmí provádět zhotovitel ani osoba s ním propojená.

- (2) Práva a závazky smluvních stran, které nejsou výslovně upraveny touto smlouvou, se řídí občanským zákoníkem. I veškeré další záležitosti ze smlouvy vyplývající nebo s ní související se řídí právním řádem České republiky a spadají pod jurisdikci soudů České republiky. Smluvní strany se zavazují, že případné rozpory budou řešit korektním způsobem a v souladu s právními předpisy a pravidly slušnosti. K soudnímu řešení případných sporů přistoupí až po vyčerpání možností jejich vyřízení mimosoudní cestou.
- (3) Zhotovitel bere na vědomí, že závazky vzešlé z této smlouvy jsou hrazeny ze státního rozpočtu a objednatel si vyhrazuje právo upravit harmonogram realizace stavby a platební kalendář dle možností státního rozpočtu a redukovat rozsah realizace akce.
- (4) Zhotovitel je povinen poskytnout součinnost při výkonu finanční kontroly ve smyslu § 2 písm. e) a § 13 zákona č. 320/2001 Sb., o finanční kontrole ve veřejné správě a o změně některých zákonů (o finanční kontrole), tj. poskytnout kontrolnímu orgánu doklady o dodávkách stavebních prací, zboží a služeb hrazených z veřejných výdajů nebo z veřejné finanční podpory v rozsahu nezbytném pro ověření příslušné operace. Tuto povinnost musí zhotovitel požadovat i po svých dodavatelích.

čl. 17

Závěrečná ustanovení

- (1) Obě smluvní strany jsou povinny zachovávat mlčenlivost o informacích o druhé smluvní straně, její činnosti a jejích pracovnících, o nichž se v souvislosti s plněním podle této smlouvy dozví a dále jsou povinny postupovat v souladu s **požadavky Nařízení Evropského parlamentu a Rady (EU) č. 2016/679 o ochraně fyzických osob v souvislosti se zpracováním osobních údajů a o volném pohybu těchto údajů a o zrušení směrnice 95/46/ES (obecné nařízení o ochraně osobních údajů nebo také GDPR) a se zákonem č. 101/2000 Sb., o ochraně osobních údajů a o změně některých zákonů, ve znění pozdějších předpisů.**
- (2) Písemnosti týkající se této smlouvy se považují za doručené i v případě, že druhá smluvní strana jejich doručení odmítne, či jinak znemožní.
- (3) Je-li nebo stane-li se některé z ustanovení této smlouvy nebo její přílohy neplatným nebo neúčinným, netýká se to ostatních ustanovení této smlouvy a smluvní strany se zavazují nahradit takové ustanovení novou úpravou, která bude v nejvyšší možné míře splňovat stejné ekonomické, právní a obchodní cíle původního ustanovení. Totéž platí, vyskytnou-li se ve smlouvě či jejích dodatcích případné mezery.
- (4) Změny této smlouvy mohou být učiněny pouze písemnými vzestupně číslovanými dodatky podepsanými oběma smluvními stranami, resp. osobami oprávněnými zastupovat smluvní strany.
- (5) Tato smlouva nabývá platnosti dnem podpisu oběma smluvními stranami a účinnosti dnem uveřejnění v Registru smluv. Smlouva je vyhotovena ve třech stejnopisech s platností originálu, přičemž objednatel obdrží dvě vyhotovení a zhotovitel jedno vyhotovení.

sp.zn.: ČŠIG-S-492/18-G42

Přílohy:

- Příloha č. 1 Dokumentace pro zadání stavby
- Příloha č. 2 Oceněný soupis stavebních prací s výkazem výměr

Za zhotovitele:

V Plzni dne 10. 9. 2018



Andrea Tomanová
jednatelka společnosti

AT Finstav s.r.o.

Tylova 57, (areál Škoda) 316 00 Plzeň
* AT Finstav S.R.O. *
Tel./fax: 378 135 110
mobil: 603 374 578
IČ: 28049845, DIČ: CZ28049845 *

Za objednatele:

V Praze dne 29. 8. 2018



Mgr. Tomáš Zatloukal, MBA
ústřední školní inspektor

ČESKÁ ŠKOLNÍ INSPEKCE PRAHA	
Došlo	11-09-2018
Č.j.	
Přiděleno:	
Přílohy

Dokumentace pro zadání stavby

Investor:

Česká školní inspekce, Fráni Šrámka 37, 150 21 Praha 5 Smíchov, IČ 00638994

Stavba:

Oprava Hydroizolace a revitalizace zdiva suterénu objektu Plzeňského inspektorátu
ČŠI – III. a IV. etapa, oprava interiérů
Koperníkova 26, Plzeň

OBSAH DOKUMENTACE:

- 01 Technická zpráva
- 02 Situace
- 03 Půdorys 1.PP
- 04 Řez 1. PP
- 05 Elektroinstalace 1.PP

V Praze 24. 7. 2018

Ing. Josef Tulach

01 TECHNICKÁ ZPRÁVA

1. ZÁKLADNÍ ÚDAJE STAVBY A INVESTORA:

Investor: Česká školní inspekce, Fráni Šrámka 37, 150 21 Praha 5 Smíchov, IČ 00638994

Stavba: Oprava Hydroizolace a revitalizace zdiva suterénu objektu Plzeňského inspektorátu ČŠI – III. a IV. etapa, oprava interiérů

Místo stavby:

- **pozemek st. parc. č. 9699, jehož součástí je stavba č. p. 976/26, katastrální území Plzeň (554791), obec Plzeň (721981), část Jižní Předměstí (406368) (LV 27817, 315 m², zastavěná plocha a nádvoří, vlastník ČR s příslušností hospodařit s majetkem státu České školní inspekci, Fráni Šrámka 37, 150 21 Praha 5)**

ostatní dotčené pozemky :

- *pozemek parc. č. 10510, katastrální území Plzeň (554791), (LV 1, 6 058 m², ostatní plocha, ostatní komunikace, Statutární město Plzeň, Náměstí Republiky 1/1, Vnitřní Město, 301 00 Plzeň)*
- *pozemek parc. č. 10523/1, katastrální území Plzeň (554791), (LV 1, 2 662 m², ostatní plocha, ostatní komunikace, Statutární město Plzeň, Náměstí Republiky 1/1, Vnitřní Město, 301 00 Plzeň)*

2. PODKLADY:

- 2.1 Informace z katastru nemovitostí
- 2.2 Místní šetření, zaměření objektu
- 2.3 Požadavky investora

3. DISPOZIČNÍ ŘEŠENÍ (stávající stav)

Jedná se o stávající objekt v Koperníkově ulici č. p. 976/26 v Plzni se třemi nadzemními a jedním podzemním podlažím. Stavebně technický stav odpovídá době výstavby a pozdějším úpravám. Stáří objektu je odhadováno na cca 100 let. Dům je nárožní, na rohu ulic Koperníkova a Plachého, k jeho dvěma fasádám přiléhá sousední zástavba, část severozápadní a severovýchodní fasády je otevřena směrem do dvora. V současné době dům slouží jako administrativní objekt České Školní Inspekce, suterén (1. PP) je využíván jen částečně vzhledem k vlhkosti prolínající se stěnami a podlahou.

Zdivo stěn je převážně cihelné, místy smíšené na hubenou vápennou maltu s vnitřní vápennou omítkou. Izolace suterénu proti vlhkosti byla provedena prostředky odpovídajícími

době vzniku objektu, tj. asfaltovými nátěry za horka s vložkou z papírové lepenky. V současné době je izolace zcela již nefunkční, zbytky vrstev izolace jsou zvětralé a nesoudržné. V některých místech byly v rámci částečných oprav poškozených omítek již odstraněny.

V minulosti byla provedena nová podlaha z keramické dlažby, která svou neprodyšností ještě zvýšila intenzitu negativního vlivu vlhkosti na stávající konstrukce suterénu.

Z těchto důvodů nelze využívat prostory suterénu k žádnému hospodářskému účelu. V současné době je zde umístěna pouze plynová kotelna.

4. TECHNICKÉ ŘEŠENÍ *(navrhovaný stav)* :

Cílem navrženého řešení je umožnit využití prostor v suterénu objektu pro potřeby investora jako skladovací a technické prostory, ve kterých bude zabezpečeno odpovídající prostředí.

Vzhledem k tomu, že se jedná pouze o vzlínající vlhkost a do objektu voda nezatéká, je možné tuto opravu řešit tzv. opravou „dodatečné izolace objektu z vnitřní strany“ (bez potřeby venkovních výkopů či jiných zemních prací). Postup je v následném textu podrobně popsán.

4.1 Popis postupu sanace konstrukcí a obnovy izolace

Celá oprava se skládá z následujících a na sebe navazujících etap;

I. etapa; odstranění stávajících omítek, vybourání dlažby, vlhkostí poškozených konstrukcí (sádkartonové příčky), odvoz a likvidace vybouraných hmot, vyspravení nerovností podlah po vybourání dlažby.

II. etapa; oprava infuzní clonou, tj. odstranění vzlínající vlhkosti (nezbytný první krok sanace konstrukcí)

(I. a II. etapa byly provedeny v roce 2017)

Předmětem výběrového řízení je provedení pouze III. a IV. etapy prací:

III. etapa; oprava elektroinstalace, dodatečné stěrkové izolace zevnitř objektu

IV. etapa; provedení dlouhodobě funkční sanační omítky

Dodatečné stěrkové izolace zevnitř objektu a provedení dlouhodobě funkční sanační omítky, řeší zcela úplné odstranění vlhkosti zdiva s trvalou účinností. Časová přestávka mezi předchozími etapami byla z technologických důvodů dodržena. Součástí prací bude vyrovnání povrchu zdiva, výměna nevyhovujícího zábradlí, oprava podlahy, oprava elektroinstalace, malby a pomocné práce.

4.2 III. etapa; oprava elektroinstalace

Během provádění I. a II. etapy prací byla ve velké míře odhalena stávající elektroinstalace (uložena pod omítkou). Vzhledem k jejímu technickému stavu a provedení není stávající elektroinstalace schopna bezpečného provozu. Tuto situaci je nutné řešit kompletní opravou rozvodů elektroinstalace v dotčeném 1. PP. Rozsah opravy je popsán v následující části technické zprávy, v části výkazu výměr týkající se elektroinstalace a ve výkresové příloze 04 Elektroinstalace 1. PP.

Elektroinstalace - provozní podmínky

Napěťové soustavy

3 PEN/N+PE~50Hz 400V/230V, TN–C–S

3 N+PE~50Hz 400V/230V, TN–S–vnitřní elektroinstalace

Ochrana před nebezpečným dotykem

- živých částí:

ve skupině 0- izolací, krytím, oddělením obvodu. Ve skupině 1 pouze izolací, nižší stupně ochrany nejsou přípustné

- neživých částí:

v soustavě s nepřímo uzemněným nulovým bodem 3N+PE ~ 50Hz, 400V/230V TN – S v prostorách normálních i nebezpečných je ochrana základní automatickým odpojením od zdroje. Zásuvkové obvody vnitřní elektroinstalace jsou vybaveny doplňkovou ochranou pomocí proudových chráničů s reziduálním proudem 30 mA. Ve vybraných místnostech je provedeno ochranné pospojení neživých částí vodiči CYY 1x6mm², které je přes uzemňovací svorkovnice spojeno s hlavním páteřním uzemňovacím rozvodem provedeným vodičem CYY 1x16 mm², spojeným s hlavní ochrannou přípojnici objektu HOP v RH.

Instalované výkony

Celkový příkon zůstává nezměněn. Maximální příkon celého rozvodu rekonstruované části je omezen hodnotou stávajícího hlavního jističe.

Zkratové poměry

Prostor bude připojen na stávající rozvod – pro každou část samostatný podružný rozvaděč. Průřezy přírodních kabelů jsou navrženy tak, aby vyhověly z hlediska oteplení při průchodu zkratového proudu. Zkratová odolnost zařízení osazených za hlavním jističem je počítána 10kA.

Úbytky napětí, regulace napětí

Dovolené hodnoty napětí zajišťují správnou funkci instalovaných zařízení. Za dodržení stanovených hodnot odpovídá provozovatel veřejné sítě. Dovolený rozsah napětí je stanoven v podnikových normách provozovatele sítě.

Údaje o prostředí

Základní charakteristiky dle ČSN 33 2000-5-51ed.3

VNITŘNÍ PROSTORY:

AA5, AB5, AC1, AD1, AD4, AD5, AE1, AF1, AG1, AH1, AK1, AL1, AM1-2, AN1, AP1, AQ1, AR1, BA1, BC1, BD1, BE1, CA1, CB1

Vnější vlivy jsou považovány za NORMÁLNÍ, interval pravidelných revizí je 5 let.

Předpisy a normy

Dodavatel je povinen dodržovat veškeré platné zákonné vyhlášky a normy ohledně bezpečnosti práce a obsluhy elektrických zařízení vztahující se na bezpečnost před úrazem elektrickým proudem především ČSN 33 2000-4-47 ed.2. Dále je prováděcí firma povinna dodržet podmínky dotčených organizací uvedené v jejich vyjádření, jakož i podmínky stavebního povolení. Jejich dodržení kontroluje dozor stavby. Při montáži el. rozvodů a zařízení je nutné řídit se pokyny výrobce, norem, platných legislativních předpisů a obecných zásad či odborných doporučení. Pokyny pro montáž a obsluhu, návody, požadavky výrobců nebo jiná doporučení, musí být součástí každého dodávaného zařízení, výrobku a materiálu. Zařízení je navrženo podle dále uvedených norem. Při montáži a práci na el. zařízení musí být dodržena příslušná ustanovení platných bezpečnostních předpisů a novelizovaných norem ČSN.

Seznam použitých ČSN souvisejících s instalací:

ČSN 33 2130 ed.3 – Vnitřní elektrické rozvody

ČSN 33 2000-1 ed.2 - Základní hlediska, stanovení základních charakteristik, definice

ČSN 33 2000-4-41 ed.2 - Ochrana před úrazem el. proudem.

ČSN 33 2000-4-473 - Opatření k ochraně proti nadproudům

ČSN 33 2000-5-54 ed.3 - Uzemnění a ochranné vodiče

ČSN 33 2000-4-43 ed.2 - Ochrana proti nadproudům

ČSN 33 2000-5-51 ed.3 – Výběr a stavba elektrických zařízení – všeobecné předpisy

ČSN 33 2000-5-52 ed.2 – Výběr a stavba elektrických zařízení – výběr soustav a stavba vedení

ČSN 33 2000 - 6 - Postupy při výchozí revizi

ČSN 38 1754 - Dimenzování elektrického zařízení podle účinku zkratových proudů

Charakteristika zařízení

Napojení objektů, měření, kompenzace

Napojení upravovaných prostorů zůstane stávající. Při opravě instalace bude dozbrojen rozvaděč R2 (dozbrojení umožní zrušení rozvaděče RS), ze kterého jsou napojeny veškeré rozvody v 1. PP.

Rozvaděče

Rozvaděče musí být upraveny v souladu se současnými technickými požadavky, tj. na dveřích označeny-popsány vč. napěťové soustavy a dveře budou opatřeny příhrádkou na dokumentaci. Veškeré rozvaděče budou vybaveny příslušenstvím pro montáž rozvaděče dle doporučení výrobce vč. štítků pro popis přístrojů a vývodů.

Rozvaděč R2

Stávající rozvaděč. Rozvaděč bude doplněn o vývodové jističe 1B16 a 1B10 a proudové chrániče pro jednotlivé napěťové okruhy.

Rozvaděč RS

Stávající rozvaděč, bude demontován.

Jistící prvky

Hlavní jistění dané části rozvodu (podružného rozvaděče) je provedeno v nadřazeném hlavním rozvaděči stávajícím vývodovým jističem. Na přívodu podružného rozvaděče je osazen pouze vypínač z důvodu lepší selektivity rozvodu. V rozvaděči budou osazeny jističe s vypínací charakteristikou B. Zásuvkové obvody budou jistěny jističi 16A. Světelné obvody budou jistěny jističi 10A.

Zásuvkové obvody

Bude provedena výměna rozvodů zásuvkových okruhů s jistěním v podružném rozvaděči R2 a doplněním jednotlivých okruhů proudovými chrániči. Zásuvkové okruhy jsou provedeny obdobně jako původní, tj. k napojení běžných el. spotřebičů.

Světelné obvody

Ve všech místnostech budou vyměněna zastaralá svítidla za svítidla splňující předepsané limity osvětlení stanovené v ČSN. Svítidla budou technicky odpovídat danému prostředí, konkrétní typ bude schválen investorem. Svítidla budou ovládána plošnými spínači v místech původních ovládacích prvků (viz. příloha 04 Elektroinstalace 1. PP).

Kabely a vodiče, kabelové trasy

Rozvody jsou řešeny kabely typu CYKY. Hlavní napájecí i ostatní rozvody budou vedeny v trasách původních rozvodů pod omítkou. Pouze v prostoru kotelny budou rozvody provedeny po povrchu v instalačních lištách. Uchycení kabelů a instalačních krabic ve zdivu musí být provedeno v souladu s technologickými postupy pro sanační omítky.

4.3 III. etapa; dodatečné stěrkové izolace zevnitř objektu

Technologie dodatečných stěrkových izolací se provádí na obvodové zdi z vnitřní, nebo z venkovní strany - pod úrovní infuzní clony. Tj. v místnostech s podlahou pod úrovní terénu, na zdi mezi dvěma místnostmi při změně úrovně podlah nebo na soklu pod úrovní podlahy I. NP (u nepodsklepené části) z vnější strany.

Dodatečných stěrkové izolaci trvale zabrání pronikání vlhkosti ze zdiva pod úrovní terénu bez potřeby provádět z vnější strany pracné a nákladné výkopy nebo tam, kde výkopy provést nelze.

V případě objektu ČŠI to bude v I. PP objektu, zevnitř na obvodové stěně, pruh od podlahy do výše provedené injektáže.

Izolace se provádí - stěrkuje na speciálně provedené podkladní omítce.

Postup provádění stěrkové izolace (např. *Aquafin K1*):

- otlučení stávající omítky, vyčištění podkl. zdiva
- nahození a srovnání zdiva MC v tl. 2 cm
- stěrková izolace, penetrační nátěr (např. *naředěným materiálem Aquafin 1K*)
- stěrková izolace, vlastní stěrka (např. *Aquafin 1K – spotřeba 3,5 kg/tl. 2 mm/1 m² vrstvy*)
- povrchová úprava, např. omítka, štuk

4.4 IV. etapa; provedení dlouhodobě funkční sanační omítky

Sanační omítky jsou krokem, který doplní a zajistí dokonalou funkci celého systému. Nemají za úkol odstranit příčinu, ale likvidovat následky. Tj. po odizolování zdiva (již dříve realizované etapy) zajistí, aby zbývající vlhkost ve zdivu nad novou hydroizolací vyschla, aniž by způsobila jakékoli následné škody na nově opraveném povrchu.

Postup provádění omítkového sanačního systému (např. *Thermopal*):

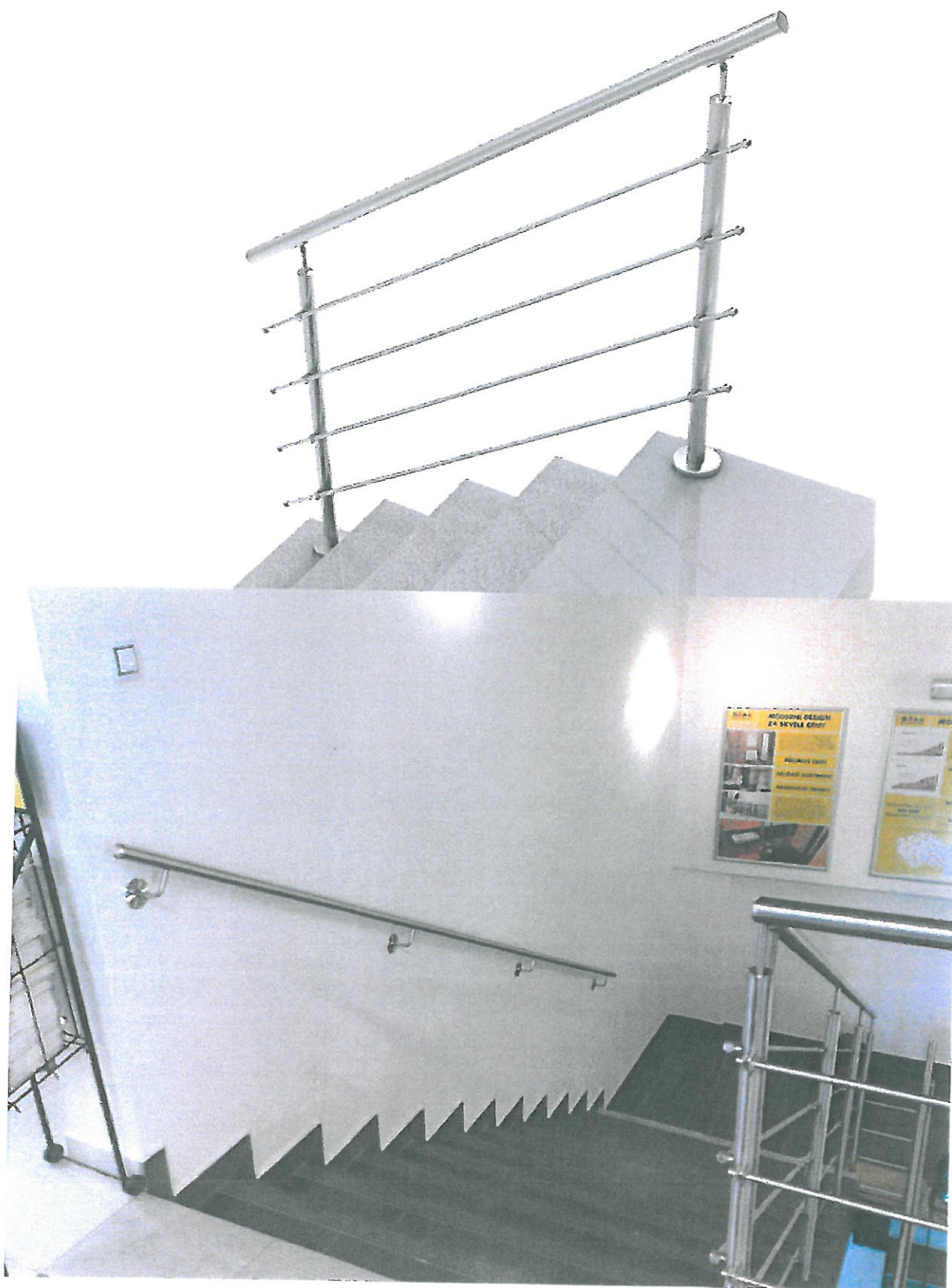
- otlučení stávající poškozené omítky, vyčištění podkladu / cca tl. zdiva nad viditelné výkvěty /
- cementový sanační špric (např. *Thermopal SP cca 2,0 kg/m²*)
- vlastní sanační omítky (např. *Thermopal SR 24, 9,5 kg/m²/1 cm tl./celkem 2 cm*)
- sanační štuk (např. *Thermopal FS 33 potřeba cca 2,5 kg/m²*)

S prováděním omítek budou vyměněna 3 poškozená okna a 1 zárubeň včetně dveří, z bezpečnostních důvodů bude provedena oprava, výměna prvků zábradlí hlavního schodiště po celé výšce budovy. Po dokonalém vyschnutí omítek bude provedena výmalba dotčených prostor. Dále dojde k vyspravení podlahy a provedení montáže podlahové krytiny (dlažby).

Proběhne demontáž stávajícího zábradlí včetně madel a začistění detailů vzniklých po demontáži. Dále pak montáž zábradlí mezi 1. až 4. nadzemním podlaží v budově. Nové zábradlí bude provedeno z ocelových nerezových prvků (sloupky, madla, šikmé prvky

Oprava Hydroizolace a revitalizace zdiva suterénu objektu
Plzeňského inspektorátu ČŠI – III. a IV. etapa, oprava interiérů

ukončující sloupky, šikmé výplně). Výplň zábradlí tvoří podélné nerezové pruty. Součástí dodávky je madlo po vnější zdi, které je ke stěně kotveno pomocí nerezových držáků. Vše dle platných norem. Obecné ilustrativní obrázky požadovaného provedení jsou uvedeny níže.



5. OSTATNÍ:

5.1. Realizace stavby

Realizace stavby dle pracnosti navržených prací	... cca 2 měsíce
Předpokládaná životnost (stavební konstrukce) při odpovídající údržbě	... 25 - 30 let
Náklady na realizaci	... na základě ocenění
položkového výkazu výměr v rámci výběrového řízení	

5.2 Péče o životní prostředí:

V době provádění výstavby a stavebních prací nesmí docházet k rušení obyvatel domů na sousedních pozemcích. Z hlediska péče o životní prostředí se musí účastníci stavby zaměřit na ochranu proti hluku a vibracím, zabránit nadměrnému znečištění ovzduší a komunikací, znečišťování povrchových a podzemních vod a respektování hygienických předpisů a opatření v objektech zařízení staveniště.

Během realizace je zhotovitel povinen nakládat s odpady v souladu se Zákonem 185/2001 Sb., a ve znění pozdějších předpisů.

5.3 Bezpečnost práce

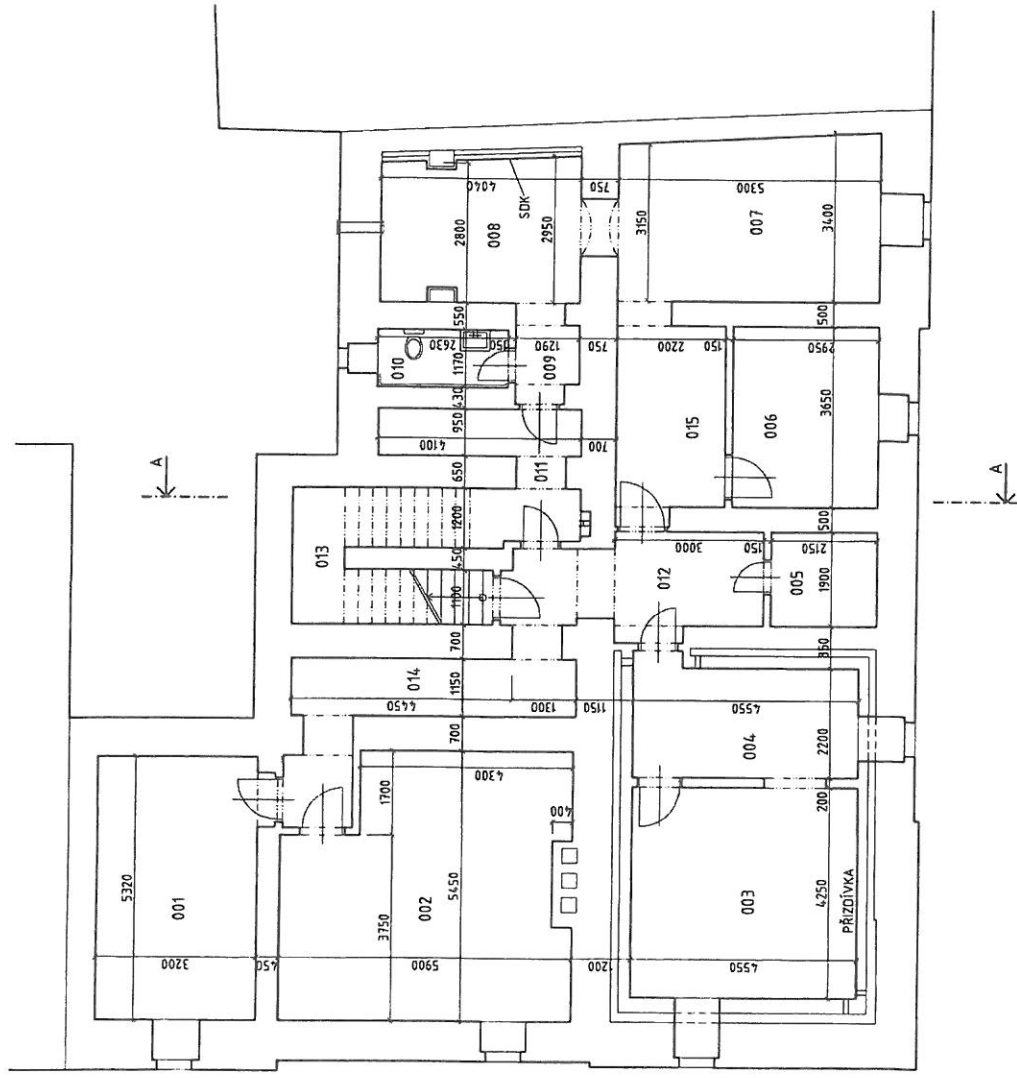
Při výstavbě je nutno pro bezpečnost pracovníků a zajištění ochrany zdraví při stavbě dodržovat platné právní předpisy a normy pro výstavbu, především zákon č. 309/2008 Sb. a nařízení vlády č. 591/2006 Sb. O bližších minimálních požadavcích na bezpečnost a ochranu zdraví při práci na staveništích. Při výstavbě je postupovat dle technických listů pro jednotlivé výrobky a materiály, a dodržovat základní pravidla hygieny práce. Specializované práce musí provádět pracovníci s předepsanou kvalifikací.

5.4 Přílohy - výkresová část

- 02 Situace (katastrální situační výkres)
- 03 Půdorys 1.PP
- 04 Řez 1. PP (řez A-A)
- 05 Elektroinstalace 1.PP

6. ZÁVĚR:

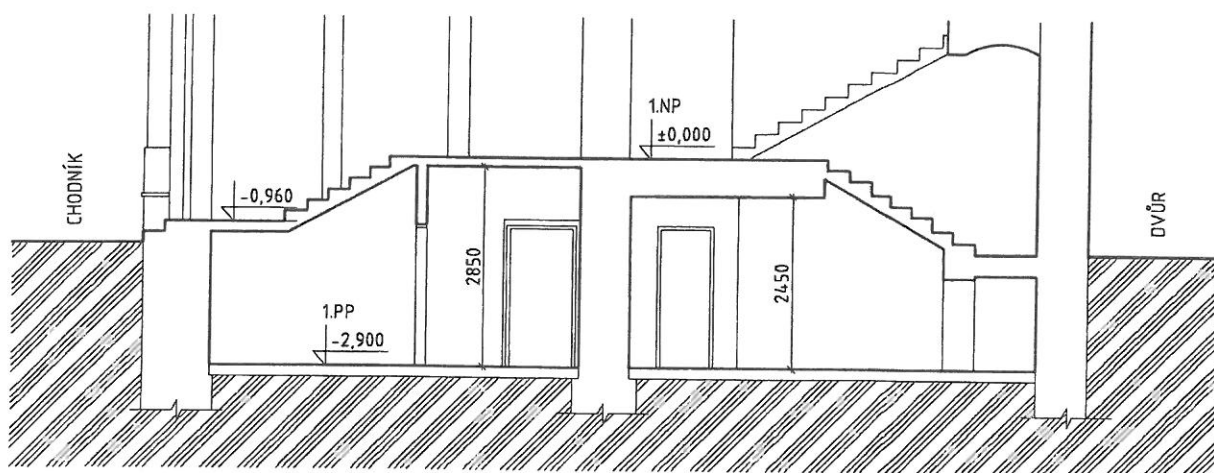
Na základě uvedených skutečností lze uvedenou akci realizovat.



VÝPIS MÍSTNOSTÍ

OZN	ÚČEL MÍSTNOSTI	PLOCHA (m ²)
001	Sklad	16,75
002	Kotelna	30,00
003	Sklad	19,65
004	Sklad	9,30
005	Sklad	4,10
006	Plynoměr	10,70
007	Sklad	16,65
008	Sklad	12,35
009	Předsíň	1,55
010	WC	2,85
011	Sklad	11,15
012	Chodba	9,40
013	Schodiště	5,00
014	Chodba	6,15
015	Chodba	7,85

Investor		Autorizace	
Česká Školní Inspekce, Fráni Šrámka 2319/37, Smíchov, 150 00 Praha 5		-	
Akce	Projektant	Zhizéča	Průř. č.
		Stupeň	-
Výkres	PŮDORYS 1.PP	Měřítko	Číslo výkresu
		1:100	03



Investor Česká Školní Inspekce, Fráni Šrámka 2319/37, Smíchov, 150 00 Praha 5		Autorizace	
Akce	Projektant	Zakázka	Paré č.
		Stupeň	
Výkres ŘEZ A-A		Měřítko 1:100	Číslo výkresu 04

KRYCÍ LIST ROZPOČTU

Objekt :	Název objektu : Koperníkova 26, Plzeň	JKSO :
Stavba :	Název stavby : Oprava Hydroizolace a revitalizace zdiva suterénu objektu Plzeňského inspektorátu ČŠI – III. a IV. etapa, oprava interiérů	SKP :
Projektant :		Počet měrných jednotek : 0
Objednatel :		Náklady na MJ : 0
Počet listů :		Zakázkové číslo :
Zpracovatel projektu :		Zhotovitel :
ROZPOČTOVÉ NÁKLADY		
Rozpočtové náklady II. a III. hlavy		Vedlejší rozpočtové náklady
	Dodávka celkem 0	Zařízení staveniště 26 730
Z	Montáž celkem 0	
R	HSV celkem 1 053 516	
N	PSV celkem 282 971	
ZRN celkem	1 336 487	
HZS	0	
RN II.a III.hlavy	1 336 487	Ostatní VRN 0
ZRN+VRN+HZS	1 363 217	VRN celkem 26 730
Vypracoval	Za zhotovitele	Za objednatele
Datum :	Jméno : Datum : Podpis:	Jméno : Datum : Podpis :
Základ pro DPH	0 % činí :	0,00 Kč
Základ pro DPH	15 % činí :	0,00 Kč
DPH	15 % činí :	0,00 Kč
Základ pro DPH	21 % činí :	1 363 217,00 Kč
DPH	21 % činí :	286 276,00 Kč
CENA ZA OBJEKT CELKEM		1 649 493,00 Kč

Poznámka :

Stavba :	<i>Oprava Hydroizolace a revitalizace zdiva suterenu objektu Plzeňského inspektorátu CSI – III. a IV. etapa, oprava interiérů</i>
Objekt :	<i>Koperníkova 26, Plzeň</i>

REKAPITULACE STAVEBNÍCH DÍLŮ

Stavební díl	HSV	PSV	Dodávka	Montáž	HZS
3 Svislé a kompletní konstrukce	92 709	0	0	0	0
61 Upravy povrchů vnitřní	698 745	0	0	0	0
63 Podlahy a podlahové konstrukce	14 670	0	0	0	0
64 Výplně otvorů	1 890	0	0	0	0
94 Lešení a stavební výtahy	15 533	0	0	0	0
95 Dokončovací kce na pozem.stav.	22 398	0	0	0	0
99 Staveništní přesun hmot	10 116	0	0	0	0
711 Izolace proti vodě	0	42 845	0	0	0
766 Konstrukce truhlářské	0	4 300	0	0	0
767 Konstrukce zámečnické	0	135 000	0	0	0
771 Podlahy z dlaždic a obklady	0	57 235	0	0	0
784 Malby	0	43 591	0	0	0
01 Ostatní materiál	63 012	0	0	0	0
H01 Ostatní přesuny hmot	30 711	0	0	0	0
M21.1 Dodávky zařízení	9 310	0	0	0	0
M21.2 Elektromontáže, materiál	24 789	0	0	0	0
M21.3 Elektroinstalace, montáž	36 134	0	0	0	0
M21.4 Elektroinstalace, ostatní náklady	33 500	0	0	0	0
CELKEM OBJEKT	1 053 516	282 971	0	0	0

VEDLEJŠÍ ROZPOČTOVÉ NÁKLADY

Název VRN	Kč	%	Základna	Kč
Zařízení staveniště		2,0	1 336 487	26 730
CELKEM VRN				26 730

Položkový rozpočet

Stavba :	Oprava Hydroizolace a revitalizace zdiva suterénu objektu Plzeňského inspektorátu ČŠI
Objekt :	- III. a IV. etapa, oprava interiérů Koperníkova 26, Plzeň

P.č.	Číslo položky	Název položky	MJ	množství	cena / MJ	celkem (Kč)
Díl: 3		Svislé a kompletní konstrukce				
1	319 20-2321.R00	Vyrovnání povrchu zdiva přizděním do tl. 10 cm	m2	84,60	640,00	54 144,00
2	319 20-1316.R00	Vyrovnání zdiva pod omítku maltou ze SMS tl. 20 mm	m2	108,90	250,00	27 225,00
3	311 23-0018.RAA	Zdivo z cihel pálených plných na MC, tl. 45 cm	m3	1,80	6 300,00	11 340,00
	Celkem za	3 Svislé a kompletní konstrukce				92 709,00
Díl: 61		Upravy povrchů vnitřní				
4	612 43-4173.RT2	Omítkový sanační systém (např. Schömburg, Thermopal, 3vrst. vrstvy: Thermopal SP, Thermopal GP11, Thermopal SR24)	m2	641,05	1 090,00	698 744,50
	Celkem za	61 Upravy povrchů vnitřní				698 744,50
Díl: 63		Podlahy a podlahové konstrukce				
5	631 31-2611.R00	Mazanina betonová tl. 5 - 8 cm C 16/20 vyspravení podlahy po vybourané přičce	m2	32,60	450,00	14 670,00
	Celkem za	63 Podlahy a podlahové konstrukce				14 670,00
Díl: 64		Výplně otvorů				
6	642 94-2111.RT4	Osazení zárubní dveřních ocelových, pl. do 2,5 m2 včetně dodávky zárubně 80 x 197 x 11 cm	kus	1,00	1 890,00	1 890,00
	Celkem za	64 Výplně otvorů				1 890,00
Díl: 94		Lešení a stavební výtahy				
7	941 95-5002.R00	Lešení lehké pomocné, výška podlahy do 1,9 m	m2	163,50	95,00	15 532,50
	Celkem za	94 Lešení a stavební výtahy				15 532,50
Díl: 95		Dokončovací kce na pozem.stav.				
8	952 90-1111.R00	Vyčištění budov o výšce podlaží do 4 m	m2	163,50	85,00	13 897,50
9	952 90-1101.RAA	Demontáž stávajícího zábradlí	bm	25,00	340,00	8 500,00
	Celkem za	95 Dokončovací kce na pozem.stav.				22 397,50
Díl: 99		Staveništní přesun hmot				
10	998 01-1003.R00	Přesun hmot pro budovy zděné výšky do 24 m	t	36,13	280,00	10 116,40
	Celkem za	99 Staveništní přesun hmot				10 116,40
Díl: 711		Izolace proti vodě				
11	711 21-2002.RT6	Stěrka hydroizolační těsnicí hmotou (např. Aquafin 1K(fa Schömburg) proti vlhkosti a tlak.vodě	m2	103,24	360,00	37 166,40
12	711 21-2000.R00	Penetrace podkladu pod hydroizolační nátěr	m2	103,24	55,00	5 678,20
	Celkem za	711 Izolace proti vodě				42 844,60
Díl: 766		Konstrukce truhlářské				
13	766 66-2112.R00	D+M dveří do rám. zárubně 1kříd. š.do 80 cm	kus	1,00	2 800,00	2 800,00
14	766 62-2221.R00	Okna komplet.otvívavá do rámu, 1kříd.do 0,40 m2	kus	3,00	500,00	1 500,00
	Celkem za	766 Konstrukce truhlářské				4 300,00
Díl: 767		Konstrukce zámečnické				
15	767 16-2220.R00	D+M zábradlí, včetně madla	m	25,00	5 400,00	135 000,00
	Celkem za	767 Konstrukce zámečnické				135 000,00
Díl: 771		Podlahy z dlaždic a obklady				
16	771 10-1210.RT1	Penetrace podkladu pod dlažby	m2	32,60	42,00	1 369,20
17	771 47-5014.RT1	Obklad soklíků keram.rovných, tmel,výška 10 cm	m	159,50	160,00	25 520,00
18	771 57-5109.R00	Montáž podlah keram.,hladké, tmel, 30x30 cm	m2	30,00	520,00	15 600,00
19	771 47-9001.R00	Řezání dlaždic keramických pro soklíky	m	159,50	90,00	14 355,00
20	771 57-9793.R00	Příplatek za spárovací hmotu - plošně, keram.dlaž	m2	32,60	12,00	391,20
	Celkem za	771 Podlahy z dlaždic a obklady				57 235,40
Díl: 784		Malby				
21	784 19-5212.R00	Malba tekutá (např. Primalex Plus) , bílá, 2 x včetně penetrace	m2	641,05	68,00	43 591,40
	Celkem za	784 Malby				43 591,40
Díl: 01		Ostatní materiál				
22	58583190.A	Hydroizolační stěrka (např. Aquafin - 1K)	kg	361,34	54,00	19 512,36
23	59770102	Keramická dlažba 33,3 x 33,3 cm	m2	50,00	480,00	24 000,00
24	61143000	Okno plastové jednoduché 60 x 60 cm	ks	3,00	6 500,00	19 500,00
	Celkem za	01 Ostatní materiál				63 012,36
Díl: H01		Ostatní přesuny hmot				
25	999 28-1111.R00	Přesun hmot pro opravy a údržbu do výšky 25 m	t	36,13	850,00	30 710,50
	Celkem za	H01 Ostatní přesuny hmot				30 710,50
Díl: M21.1		Dodávky zařízení				

Položkový rozpočet

Stavba :	Oprava Hydroizolace a revitalizace zdiva suterénu objektu Plzeňského inspektorátu ČŠI
Objekt :	– III. a IV. etapa, oprava interiéru Koperníkova 26, Plzeň

P.č.	Číslo položky	Název položky	MJ	množství	cena / MJ	celkem (Kč)
26	000511001	Svítilno (např. typ AURA 1 IN-12K2/040) 60W/230V IP 43	kus	19,00	490,00	9 310,00
Celkem za		M21.1 Dodávky zařízení				9 310,00
Díl:	M21.2	Elektromontáže, materiál				
27	000101105	Kabel CYKY 3x 1,5	m	260,00	16,00	4 160,00
28	000101106	Kabel CYKY 3x 2,5	m	130,00	26,00	3 380,00
29	000101306	Kabel CYKY 5x 2,5	m	5,00	42,00	210,00
30	210 19-0001.R00	Kabel CYKY 5x 1,5	m	70,00	26,00	1 820,00
31	000171107	Vodič CY 4 (H07V-U)	m	50,00	18,00	900,00
32	000199211	Svorka Wago 273-100 3x 1,5 mm2 krabice bezšroub.	kus	50,00	7,00	350,00
33	000311115	Krabice univerzální/přístrojová KU68-1901	kus	50,00	25,00	1 250,00
34	000321122	Trubka ohebná PVC monoflex 1416E	m	40,00	6,00	240,00
35	000410130	SESTAVA, spínač 1 pól (např. typ Tango) 10A/250V stř.řaz. 1	kus	8,00		
36	000409822	Spínač/strojek 10A/250V stř 3558-A01340 řaz 1, 1 So	kus	8,00	150,00	1 200,00
37	210 19-0001.R00	Kryt spínače, 1-ducký 3558A-A651 pro ř. 1,6,7,1/10	kus	8,00	45,00	360,00
38	000420091	Rámeček pro 1 přístroj 3901A-B10	kus	8,00	30,00	240,00
39	210 19-0001.R00	SESTAVA, přepínač střídavý (např. typ Tango) 10A/250V stř.řaz. 6	kus	10,00		
40	000409822	Přepínač strojek 10A/250V stř 3558-A06340 řaz. 6, 6 So	kus	10,00	150,00	1 500,00
41	000410101	Kyt spínače, 1-ducký 3558A-A651 pro ř. 1,6,7,1/10	kus	10,00	42,00	420,00
42	000420091	Rámeček pro 1 přístroj 3901A-B10	kus	10,00	28,00	280,00
43	00040004	Zásuvka 16a/250V stř. (např. typ Tango 5519A-A2397), víčko, clonky	kus	13,00	160,00	2 080,00
44	000420091	Rámeček pro 1 přístroj 3901A-B10	kus	13,00	28,00	364,00
45	000425223	Zásuvka nástěnná 5pól/16A400V/IP44 IZ 1653	kus	1,00	250,00	250,00
46	000591121	Žárovka E27 220V/ do 100 W	kus	19,00	15,00	285,00
47	000600001	Spojovací, pomocný materiál	soub	1,00	5 500,00	5 500,00
Celkem za		M21.2 Elektromontáže, materiál				24 789,00
Díl:	M21.3	Elektroinstalace, montáž				
48	210800103	Kabel CYKY pod omítkou do 2x 4/3x 2,5/5x 1,5	m	260,00	24,00	6 240,00
49	210800103	Kabel CYKY pod omítkou do 2x 4/3x 2,5/5x 1,5	m	130,00	24,00	3 120,00
50	210 01-0001.R00	Kabel CYKY pod omítkou do 5x 6	m	5,00	26,00	130,00
51	210800103	Kabel CYKY pod omítkou do 2x 4/3x 2,5/5x 1,5	m	70,00	26,00	1 820,00
52	210800610	Vodič CY, CY-A zatažené v trubce do 1x 35	m	50,00	16,00	800,00
53	210100001	Ukončení v rozvaděči vč.zapojení dodiče do 2,5 mm2	ks	30,00	20,00	600,00
54	210010301	Krabice přístrojová bez zapojení	m	50,00	32,00	1 600,00
55	210010002	Trubka plast. ohebná, pod omítkou typ 2316/pr. 16 mm	m	40,00	34,00	1 360,00
56	210110041	Spínač zapuštěný, vč. zapojení 1pól./řazení 1	ks	8,00	58,00	464,00
57	210110045	Přepínač zapuštěný, vč. zapojení střídavý/řazení 6	ks	10,00	61,00	610,00
58	210111012	Zásuvka domovní zapuštěná vč. zapojení - průběžně	ks	13,00	120,00	1 560,00
59	210111106	Zásuvka/přívodka průmyslová včet.zapojení 3P+N+Z/16A	ks	1,00	170,00	170,00
60	210200011	Svítilno žárovkové stropní/1 zdroj	ks	19,00	140,00	2 660,00
61	210010001	PPV pro elektromontáže	%	6,00	2 500,00	15 000,00
Celkem za		M21.3 Elektroinstalace, montáž				36 134,00
Díl:	M21.4	Elektroinstalace, ostatní náklady				
62	219002213	Vysekání kapes (cihelná zeď) do 100x 100x 100 mm	ks	50,00	60,00	3 000,00
63	219002611	Vysekání rýh (cihelná zeď) š. do 30 mm/ hl. do 30 mm	m	100,00	70,00	7 000,00
64	219002612	Vysekání rýh (cihelná zeď) š. do 70 mm/ hl. do 30 mm	m	100,00	85,00	8 500,00
65	219000021	Doprava, staveništní přesun hmot	soub	1,00	7 500,00	7 500,00
66	219000022	Revize elektroinstalace	soub	1,00	7 500,00	7 500,00
Celkem za		M21.4 Elektroinstalace, ostatní náklady				33 500,00

TYLOVA 57 (areál Škoda) 316 00 Plzeň*
AT Finstav
 S.R.O.
 Tel./fax: 378 135 110
 mobil: 603 374 578
 IČ: 28049845, DIČ: CZ28049845



ČESKÁ ŠKOLNÍ INSPEKCE
 FRÁNI ŽRÁNKVA 37
 150 21 PRAHA 5

324 00 Plzeň 24



RR 65873196 3 CZ



ČESKÁ ŠKOLNÍ INSPEKCE
 PRAHA

Došlo 11-09-2018

Č.j. / Příloha: