

## **Tematická zpráva**

**Kontrola bezpečnosti a ochrany zdraví  
ve školách a školských zařízeních  
ve školním roce 2012/2013**



**Praha, duben 2014**

## Obsah

Obsah.....	2
1 Státní kontrola dodržování právních předpisů v oblasti bezpečnosti a ochrany zdraví dětí, žáků a studentů .....	3
1.1 Inspekce výchovy ke zdraví a bezpečnosti škol a školských zařízení .....	3
1.2 Kontroly provedené v oblasti BOZ .....	3
2 Souhrnné výstupy z provedených kontrol .....	4
2.1 Kontrola zajištění bezpečnosti a ochrany zdraví žáků při vzdělávání a s ním přímo souvisejících činnostech a při poskytování školských služeb; poskytování nezbytných informací žákům k zajištění bezpečnosti a ochrany zdraví podle § 29 odst. 2 školského zákona.....	4
2.2 Školní úrazovost.....	6
2.3 Analýza školní úrazovosti .....	7
3 Podněty ČŠI k nápravě zjištěného stavu .....	10
Seznam zkratk .....	11

## 1 Státní kontrola dodržování právních předpisů v oblasti bezpečnosti a ochrany zdraví dětí, žáků a studentů

### 1.1 Inspekce výchovy ke zdraví a bezpečnosti škol a školských zařízení

Výchova ke zdraví a zajišťování bezpečné výuky je nedílnou součástí vzdělávacích programů a jejich naplňování na všech stupních vzdělávání. Hodnocení a kontrola těchto činností Českou školní inspekci (dále „ČŠI“) patří k hlavním úkolům inspekčního zjišťování.

#### Hodnocení podmínek, průběhu a výsledků výchovy ke zdraví a zajištění bezpečnosti

Zjišťování a hodnocení bezpečného prostředí ve školách a školských zařízeních (dále „školy“) a výchovy ke zdraví je uskutečňováno komplexně. Pojetí a obsah hodnotících postupů vycházejí především z příslušných ustanovení zákona č. 561/2004 Sb., o předškolním, základním, středním, vyšším odborném a jiném vzdělávání (školský zákon), ve znění účinném v posuzovaném období, z rozpracování příslušných témat v rámcových vzdělávacích programech a z cílů a úkolů operačního programu Zdraví 21 zaměřených na danou oblast. ČŠI využívá při této činnosti vhodné metody multikriteriálního hodnocení škol pomocí soustavy konzistentních ukazatelů, které propojují vzdělávací, sociální i ekonomické aspekty. Při zjišťování podmínek, průběhu a výsledků vzdělávání v oblasti bezpečnosti a ochrany zdraví postupovala ČŠI podle Kritérií hodnocení podmínek, průběhu a výsledků vzdělávání na školní rok 2012/2013, schválených MŠMT dne 6. srpna 2012.

#### Kontrolní činnost v oblasti bezpečnosti a ochrany zdraví

Kontrola prováděná ČŠI jako orgánem veřejné správy je jedním z nástrojů státu k zajištění celospolečenských zájmů a dodržování povinností vyplývajících z obecně závazných právních předpisů. Úkolem kontroly jako nezávislé objektivní činnosti je zjišťovat:

- a) zda kontrolované osoby dodržují právní předpisy,
- b) zda kontrolované osoby analyzují výsledky kontrol a přijímají opatření k odstranění nedostatků zjištěných ve sledovaných oblastech, včetně opatření vedoucích k odstranění, zmírnění nebo předcházení rizik,
- c) zda jsou přijatá opatření kontrolovanou osobou plněna.

### 1.2 Kontroly provedené v oblasti BOZ

**Předmětem kontroly** je státní kontrola dodržování vybraných ustanovení školského zákona vykonávaná podle ustanovení § 174 odst. 2 písm. d) školského zákona.

Konkrétně se jedná o:

- kontrolu zajištění BOZ při vzdělávání a s ním přímo souvisejících činnostech a při poskytování školských služeb; poskytování nezbytných informací žákům k zajištění BOZ podle § 29 odst. 2 školského zákona,
- kontrolu vedení evidence úrazů dětí, žáků a studentů včetně vyhotovení a zaslání záznamu o úrazu stanoveným orgánům a institucím podle § 29 odst. 3 školského zákona.

**Pojetí a obsah kontrolních postupů** v oblasti BOZ vycházejí především z příslušných ustanovení školského zákona, z rozpracování tématu v rámcových vzdělávacích programech a z cílů a úkolů operačního programu Zdraví 21 zaměřeného na danou oblast. Z právních předpisů účinných v posuzovaném období uplatnila ČŠI jako východisko především § 5, 29,

65 a 96 školského zákona s využitím úpravy v § 102 odst. 6 a § 103 odst. 2 a 3 zákona č. 262/2006 Sb., zákoník práce, ve znění účinném v posuzovaném období a dále vyhlášku č. 64/2005 Sb., o evidenci úrazů dětí, žáků a studentů, ve znění účinném v posuzovaném období.

## 2 Souhrnné výstupy z provedených kontrol

### 2.1 Kontrola zajištění bezpečnosti a ochrany zdraví žáků při vzdělávání a s ním přímo souvisejících činnostech a při poskytování školských služeb; poskytování nezbytných informací žákům k zajištění bezpečnosti a ochrany zdraví podle § 29 odst. 2 školského zákona

Státní kontrola dodržování právních předpisů v oblasti BOZ se ve sledovaném období uskutečnila ve 219 subjektech. Bylo sledováno, jak školy přihlížejí k základním fyziologickým potřebám žáků, jak předcházejí sociálně patologickým jevům, informují žáky v oblasti BOZ a jak zahrnují podmínky BOZ při vzdělávacích činnostech do základních dokumentů. Součástí této kontroly bylo i sledování úrazovosti.

Kontrolní činnost na místě byla zaměřena na následující oblasti:

- kontrola školního/vnitřního řádu – vymezení formálního rámce bezpečnosti a ochrany zdraví žáků, zařazení problematiky BOZ do jiných dokumentů (ŠVP, vnitřní předpisy), seznámení zaměstnanců a žáků školy,
- kontrola aktuálního stavu plnění povinnosti o informování zákonných zástupců dětí a nezletilých žáků kontrolovanou osobou o vydání a obsahu školního/vnitřního řádu,
- úroveň hodnocení a prevence rizik s ohledem na zajištění BOZ žáků a aktuálního stavu přijatých preventivních opatření k mimořádným událostem včetně kontroly zajištění první pomoci žákům,
- stav personálního zabezpečení BOZ, kontrola aktuálního stavu dokumentace o vzdělávání odpovědných osob v oblasti BOZ,
- kontrola aktuálního stavu plnění ustanovení o provádění prověrek BOZ včetně odstraňování zjištěných nedostatků ve vztahu k zajištění BOZ žáků,
- kontrola poskytování osobních ochranných pracovních prostředků (pro žáky vykonávající odbornou praxi a účastníci se praktického vyučování) a jejich používání a plnění požadavků na BOZ u pracovišť praktického vyučování a odborné praxe,
- kontrola prostorového a materiálního vybavení a zabezpečení včetně plnění podmínek pro zajištění BOZ na užívaných sportovištích a zajištění podmínek BOZ při akcích pořádaných školou.

Tabulka č. 1 Souhrnné výstupy z provedených kontrol (§ 29 odst. 2 školského zákona)

Oblast kontroly	Obsah zjištění	Podíl škol splňujících požadavky	Oblasti možných rizik/opatření
<b>Školní/vnitřní řád, seznámení žáků, informování zákonných zástupců</b>	Problematika BOZ je aktuálně zařazena ve školním/vnitřním řádu	99,1 %	Dostatečná informovanost dětí, žáků, studentů a zákonných zástupců dětí a nezletilých žáků snižuje riziko vzniku úrazu.
	Žáci byli prokazatelně poučeni o pravidlech BOZ	98,6 %	
	Zákonní zástupci dětí a nezletilých žáků jsou informováni o pravidlech BOZ	98,2 %	
	Problematika BOZ byla zařazena v ŠVP	99,1 %	
<b>Pojmenování nebezpečí, rizik možného ohrožení života a zdraví žáků, hodnocení rizik a přijetí adekvátních opatření</b>	Škola se zabývá prevencí rizik v oblasti BOZ	95,4 %	Je třeba zajistit prevenci rizik v oblasti BOZ takovým způsobem, aby nebyla považována za formální.
	Žáci (děti a studenti) byli seznámeni s řady rizikových pracovišť	99,5 %	
	Škola provádí praktické nácviky činností při mimořádných situacích a požáru	98,2 %	
	Škola přijala opatření ke snížení úrazovosti při hodinách TV	99,1 %	
<b>Vzdělávání pedagogů a zaměstnanců škol v oblasti BOZ a průkaznost dokumentace o vzdělávání</b>	Pedagogičtí pracovníci byli proškoleni v oblasti BOZ	99,1 %	V oblasti vzdělávání je potřeba zvýšit důraz na přípravu zaměstnanců v uvedeném směru a důsledně provádět proškolení zaměstnanců organizujících první pomoc.
	Zaměstnanci byli proškoleni v oblasti BOZ	96,8 %	
	Byla vedena dokumentace o školení zaměstnanců v oblasti BOZ	100,0 %	
	Dokumentace o školení zaměstnanců v oblasti BOZ byla průkazná	98,6 %	
	Bylo provedeno proškolení zaměstnanců organizujících první pomoc	95,4 %	
<b>Bezpečné prostory školy</b>	Nebyly zjištěny závady: Tříd	93,2 %	Nedostatečné finanční prostředky pro materiální vybavení. Nedostatečná spolupráce se zřizovatelem a dalšími subjekty. Z kontrolovaných subjektů 20,5 % nedosáhlo
	Nebyly zjištěny závady: Tělocvična	95,4 %	
	Nebyly zjištěny závady: Herny	97,7 %	
	Nebyly zjištěny závady: Hřiště a hrací plochy	97,3 %	
	Nebyly zjištěny závady: Školní jídelna	98,2 %	
	Nebyly zjištěny závady: Zahrada	95,9 %	
	Nebyly zjištěny závady: Sociální vybavení, šatny	91,3 %	
	Revize a odborné prohlídky byly prováděny odborně způsobilými osobami	95,9 %	

	Nedostatky zjištěné při revizích a odborných prohlídkách byly odstraněny	97,7 %	v jednom či více aspektech požadovaného stavu zajišťujícího BOZ v prostorách školy.
<b>Praktické vyučování</b>	Byla zajištěna BOZ při realizaci praktického vyučování a odborné praxe	100,0 %	V kontrolovaných subjektech byl zjištěn jeden případ, kdy nebyly provedeny vstupní prohlídky žáků vykonávajících praxi.
	Žákům byly přiděleny OOPP v souladu s právními předpisy	100,0 %	
	Byly provedeny vstupní prohlídky žáků a studentů vykonávajících praxi	99,5 %	
<b>Prostorové a materiální vybavení, zabezpečení a plnění podmínek pro BOZ</b>	Vlastní sportoviště užívaná školou splňují požadavky na BOZ	96,3 %	Nedostatky v zajištění BOZ na vlastních sportovištích a sportovištích jiných subjektů.
	Sportoviště jiných subjektů užívaná školou svým zařízením splňují požadavky na BOZ	97,7 %	
	Byla zajištěna BOZ při přesunu účastníků vzdělávání na sportoviště a zpět	99,5 %	
<b>Zajištění BOZ účastníků při sportovních, sportovně-turistických a jiných aktivitách mimo školu</b>	Ve škole jsou stanovena pravidla pro konání akce	99,5 %	V kontrolovaných subjektech byl zjištěn pouze jeden případ nestanovení pravidel pro konání akce.
	Stanovená pravidla jsou dodržována	100,0 %	
	Škole bylo předloženo písemné prohlášení zákonného zástupce o bezinfekčnosti	100,0 %	
	Škole byl předložen posudek o zdravotní způsobilosti	100,0 %	

## 2.2 Školní úrazovost

Kontrola vedení evidence úrazů žáků včetně vyhotovení a zasílání záznamů o úrazech stanoveným orgánům a institucím vychází z § 29 odst. 3 školského zákona a z vyhlášky č. 64/2005 Sb.

Souhrnné poznatky o úrazech, které se žákům staly při vzdělávání a s ním přímo souvisejících činnostech a při poskytování školských služeb (dále „školní úrazy“), vycházejí ze záznamů o úrazech,<sup>1</sup> které ČŠI shromažďuje a analyzuje již od roku 2005. Od 1. května 2010 je odesílání záznamů o úrazech České školní inspekci zajištěno on-line spojením s databází ČŠI. Realizovaná změna ovlivnila celkový přístup vedení škol k této oblasti BOZ, došlo k důslednějšímu dodržování pravidel nutné administrativy.

<sup>1</sup> Záznam o úrazech škola vyhotovuje, jde-li o úraz, jehož důsledkem byla nepřítomnost žáka ve škole nebo školském zařízení zasahující alespoň do 2 po sobě jdoucích vyučovacích dnů, byl-li úraz smrtelný, je-li pravděpodobné, že žák bude poskytnuta náhrada za bolest nebo ztížení společenského uplatnění způsobené úrazem nebo byl-li záznam o úrazech vyhotoven na žádost zákonného zástupce žáka, zletilého žáka nebo orgánu uvedeného v § 4 vyhlášky č. 64/2005 Sb. (zdravotní pojišťovna žáka, ČŠI, zřizovatel, místně příslušný útvar Policie České republiky). České školní inspekci jsou zaslány záznamy o úrazech, jejichž důsledkem je nepřítomnost žáka ve škole nebo školském zařízení, o úrazech, je-li pravděpodobné odškodnění, a o úrazech smrtelných.

Inspekční činnost dále zahrnuje kontrolu vedení evidence školních úrazů a zasilání záznamů o úrazech stanoveným orgánům a institucím. Ve školním roce 2012/2013 byla tato oblast podrobněji kontrolována v 75 školských subjektech.

**Tabulka č. 2 Souhrnné výstupy z provedených kontrol (§ 29 odst. 3 školského zákona)**

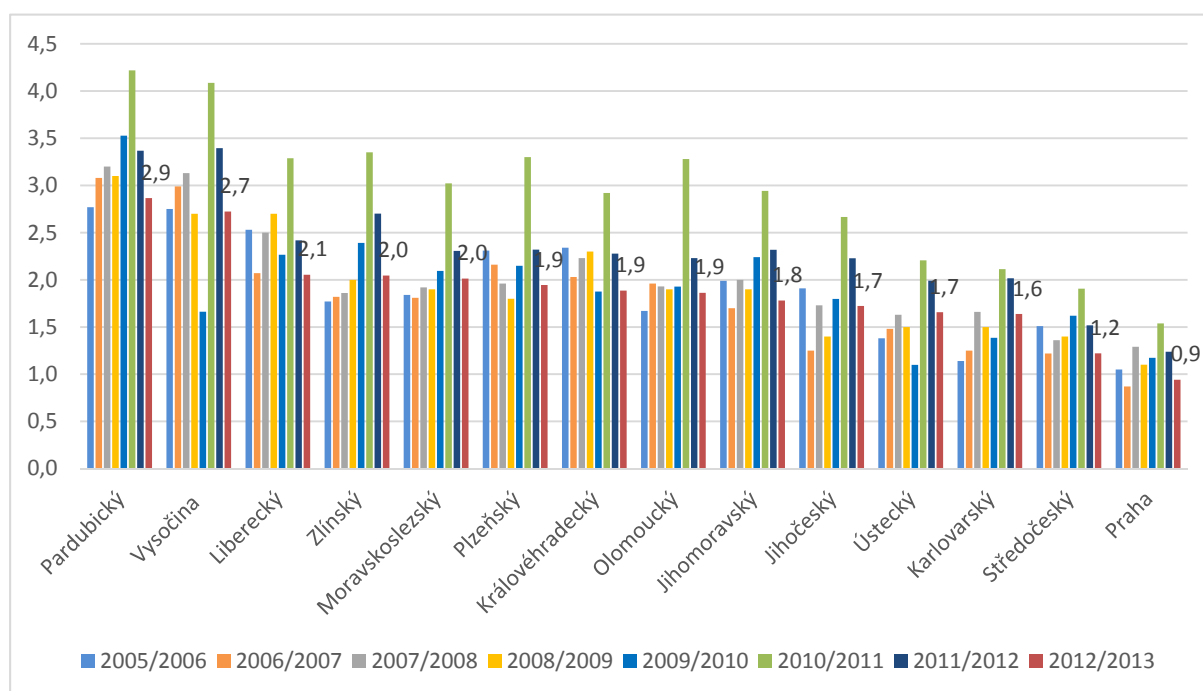
Oblast kontroly	Obsah kontroly	Podíl škol splňujících požadavky	Oblasti možných rizik
Školní úrazy v knize úrazů	Kniha úrazů je vedena (§ 29 odst. 3 školského zákona a § 1 odst. 1 vyhlášky č. 64/2005 Sb.)	98,7 %	Nevedení knihy úrazů nebo neúplné údaje přispívají k formálnosti přijímaných opatření a nevedou školu k formulování preventivních opatření.
	Kniha úrazů obsahuje povinné údaje (§ 29 odst. 3 školského zákona a § 1 odst. 2 vyhlášky č. 64/2005 Sb.)	77,3 %	
Záznamy o úrazech žáka	Záznam o úrazu obsahuje povinné údaje	93,3 %	Zjištěním je nedodržení termínů zaslání záznamu o úrazu ČŠI (5,7 %).
	Záznam o úrazu je zaslán v požadovaném termínu ČŠI	94,3 %	
Realizace opatření	Škola přijala opatření ke snížení úrazovosti	92,4 %	Problémem zůstává formálnost přijatých opatření nebo přijatá opatření nebyla realizována.
	Škola realizovala opatření ke snížení úrazovosti (z celkového počtu)	26,7 %	

### 2.3 Analýza školní úrazovosti

Ve školním roce 2012/2013 bylo v jednotném záznamovém systému úrazů zaregistrováno 29 191 záznamů o úrazech, které byly doručeny ČŠI (*stav k 31. srpnu 2013*). V porovnání s předcházejícím školním rokem (36 626 záznamů) je absolutní počet úrazů o 7 435 nižší, což představuje pokles o 20,3 %. Nejvyšší absolutní počet úrazů vykazují základní školy (19 748), v těchto školách je dlouhodobě nejvyšší i index úrazovosti. Smrtný úraz byl ve školním roce 2012/2013 jeden.

Údaje o vývoji školní úrazovosti jsou znázorněny v grafu č. 1, který ukazuje zřetelné rozdíly v jednotlivých krajích.

**Graf č. 1** Trendy vývoje školní úrazovosti v krajích (podle ročního indexu)



Pozn.: Hodnoty velikosti indexu úrazovosti (počet úrazů na 100 žáků) uvedené v grafu se týkají školního roku 2012/2013 se stavem k 31. srpnu 2013.

Hodnoty indexů uvedených v grafu ukazují, že nejvyšší úrazovost byla, podobně jako v předcházejících letech, zaznamenána ve školách Kraje Vysočina a Pardubického kraje. Tato skutečnost navozuje potřebu hlubší analýzy příčin dlouhodobě nepříznivého stavu v uvedených krajích. Nejbezpečnější školy podle indexu úrazovosti byly opět v Praze.

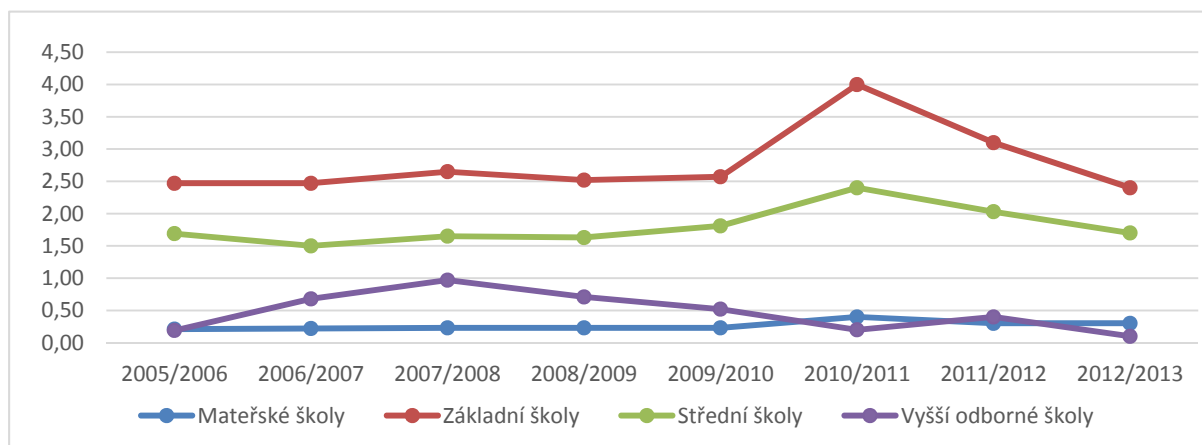
Vývoj školní úrazovosti od školního roku 2005/2006 v jednotlivých druzích škol, posuzovaný podle tohoto indexu, ukazuje tabulka č. 6 a graf č. 2.

**Tabulka č. 3** Vývoj úrazovosti v jednotlivých druzích škol za školní roky 2005/2006 až 2012/2013

Druh školy	Hodnota indexu úrazovosti							
	2005/2006	2006/2007	2007/2008	2008/2009	2009/2010	2010/2011	2011/2012	2012/2013
Mateřské školy	0,21	0,22	0,23	0,23	0,23	0,40	0,30	0,26
Základní školy	2,47	2,47	2,65	2,52	2,57	4,00	3,10	2,44
Střední školy	1,69	1,50	1,65	1,63	1,81	2,40	2,03	1,71
Vyšší odborné školy	0,19	0,68	0,97	0,71	0,52	0,20	0,40	0,10

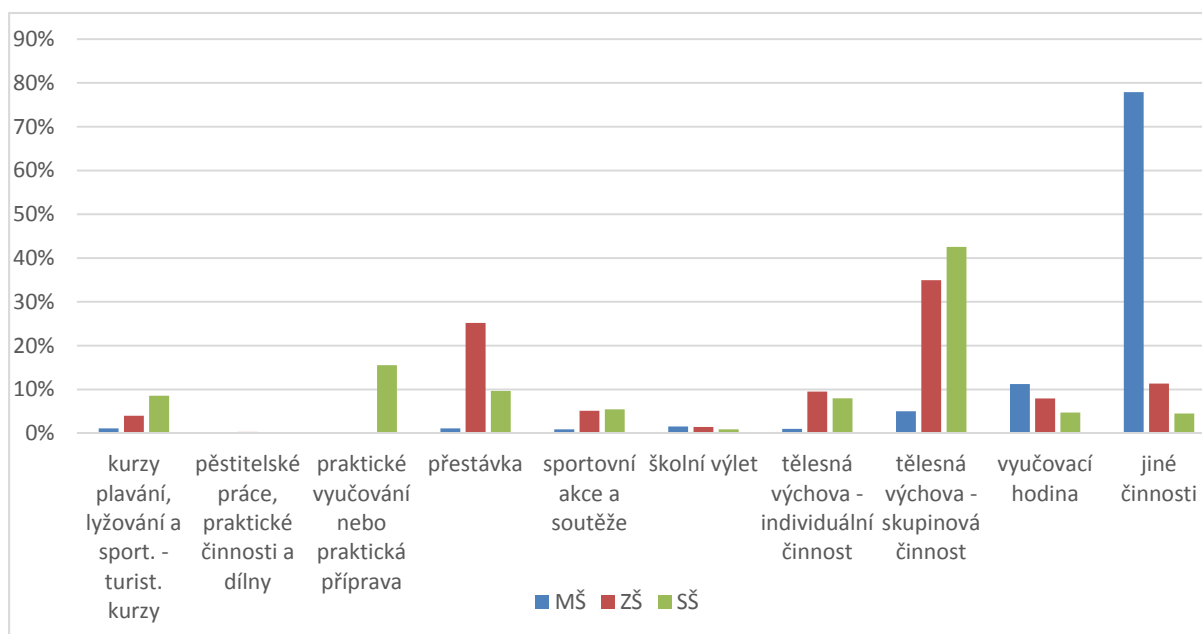


**Graf č. 2** Trendy vývoje úrazovosti v jednotlivých druzích škol (podle ročního indexu)



ČŠI analyzuje školní úrazovost i z hlediska činností, při kterých k úrazům dochází. Jejich rozložení je znázorněno v grafu č. 3.

**Graf č. 3** Druhy činnosti, při kterých dochází k úrazům (v %)

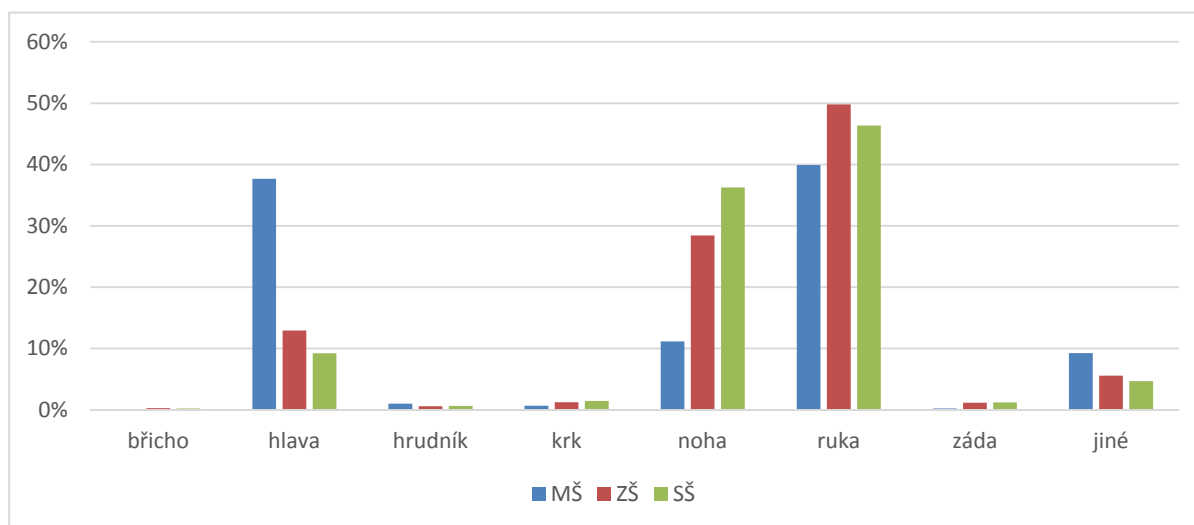


Z grafického znázornění je patrné, že žáci základních a středních škol si přivodili nejvíce úrazů při tělesné výchově (44,6 % v ZŠ a 50,5 % v SŠ), častěji docházelo k úrazům při skupinové činnosti než při činnosti individuální. Úrazovost o přestávkách byla vyšší v ZŠ (25,2 %) než v SŠ (9,6 %). Údaj o vysokém výskytu úrazů při jiných činnostech (např. na školní zahradě a při vycházkách) v mateřských školách je zatížen odlišným rozdělením činností v MŠ a v ZŠ nebo v SŠ.

Nejčastěji poraněnou částí těla byly končetiny, přitom poranění ruky bylo četnější (48,5 % případů) než poranění nohy (30,2 %). Tyto údaje se ve srovnání s předcházejícím školním rokem téměř nezměnily. Významný podíl má i poranění hlavy, a to 12,6 % z celkového počtu úrazů. Poměr úrazů ostatních částí těla se pohybuje v rozmezí 0,3 až 5,3 %.

Rozložení poměru výskytu úrazů jednotlivých částí těla je znázorněn v grafu č. 4.

**Graf č. 4 Poměr výskytu úrazu podle poraněných částí těla (v %)**



Během dne se stalo nejvíce úrazů mezi 10. a 12. hodinou. Na tuto denní dobu připadá téměř třetina všech úrazů, o kterých byl vyhotoven záznam. Během roku byla nejvyšší úrazovost v říjnu a lednu.

### 3 Podněty ČŠI k nápravě zjištěného stavu

- I. Prostřednictvím školy zlepšit stav pohybového aparátu dětí, předcházet tak zvýšené úrazovosti při pohybových aktivitách a za tím účelem:
  - podpořit reálné uskutečňování pohybových aktivit žáků podle školních vzdělávacích programů (zvýšení pohybových aktivit v rámci denního režimu ve výuce),
  - motivovat žáky k aktivitám zaměřeným na zdravotně orientovanou zdatnost,
  - propagovat a zavádět školní tělesnou výchovu zaměřenou především na všestranný a zdravý tělesný rozvoj, vychovávat příslušně vzdělané učitele schopné uplatnit metody a formy práce, které umožňují aktivní pohyb všech žáků v průběhu celé vyučovací hodiny a dosahování příslušných vzdělávacích standardů na úrovni odpovídající pohybovým možnostem žáků.
- II. V návaznosti na zjištění v oblasti ochrany zdraví podporovat systém vzdělávání pedagogických pracovníků v poskytování první pomoci.
- III. Udržovat, případně rozvíjet odpovídající materiální podmínky ve vztahu k zajištění BOZ. Zlepšovat ergonomickou situaci ve školách (vybavovat školy vyhovujícím nábytkem). Sledovat, jak je toto vybavení v příslušných školách finančně zajištěno. Ve spolupráci se zřizovateli realizovat opatření vedoucí k zajištění BOZ zejména v oblasti prostorových a materiálních podmínek, podle konkrétní situace ve školách věnovat zvláštní pozornost budování bezbariérových přístupů.
- IV. ČŠI provede hlubší analýzu příčin dlouhodobě nepříznivého stavu školní úrazovosti škol v Pardubickém kraji a v Kraji Vysočina pro doporučení zřizovatelům.
- V. V rámci funkčnosti vnitřních preventivních systémů přijímat a zejména realizovat opatření vyplývající z provedených kontrol a revizí a dbát na odbornou způsobilost osob provádějících revizi a odborné prohlídky. Přijímat pravidla a opatření v hlavních

dokumentech ověřovat v činnostech škol a školských zařízení, ve vytvořených podmínkách pro tyto činnosti.

## Seznam zkratk

BOZ	bezpečnost a ochrana zdraví
ČŠI	Česká školní inspekce
ICT	informační a komunikační technologie
MŠ	mateřské školy
MŠMT	Ministerstvo školství, mládeže a tělovýchovy
OOPP	ochranné osobní pracovní prostředky
RVP	rámcový vzdělávací program
RVP PV	Rámcový vzdělávací program pro předškolní vzdělávání
SŠ	střední školy
Školy	školy a školská zařízení
ŠVP	školní vzdělávací program
TV	tělesná výchova
ZŠ	základní školy
Žáci	děti, žáci a studenti